

生徒・保護者調査結果のお知らせ

中学校

生徒・保護者の皆様へ

昨年(平成 21 年)10 月、生徒の皆さん、保護者の皆様には、岩手県立総合教育センターが行う「家庭学習における調査」にご協力いただき、たいへんありがとうございました。その結果がまとまりましたので、ご協力いただきました皆様に対し、集計結果をお知らせいたします。

なお、質問量が多いため、当リーフレットでは一部のみの掲載とさせていただきます。全ての結果は、岩手県立総合教育センターのホームページにてご覧いただけます。

岩手県立総合教育センター <http://www1.iwate-ed.jp/>



《調査回答人数》

県内抽出 25 校

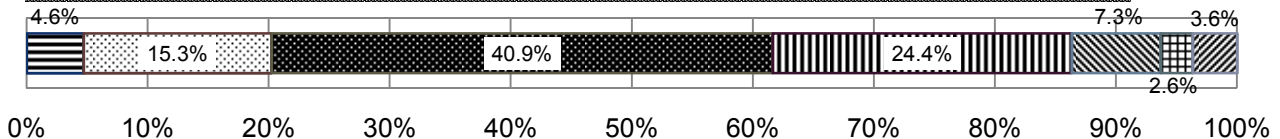
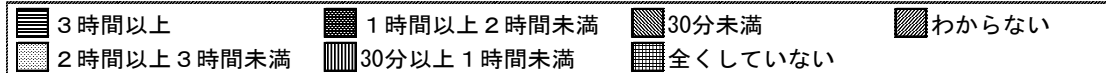
中学校 3 年生徒 518 名

その保護者 496 名

視点1「お子様の家庭学習時間について」

【中学校保護者調査】質問 3

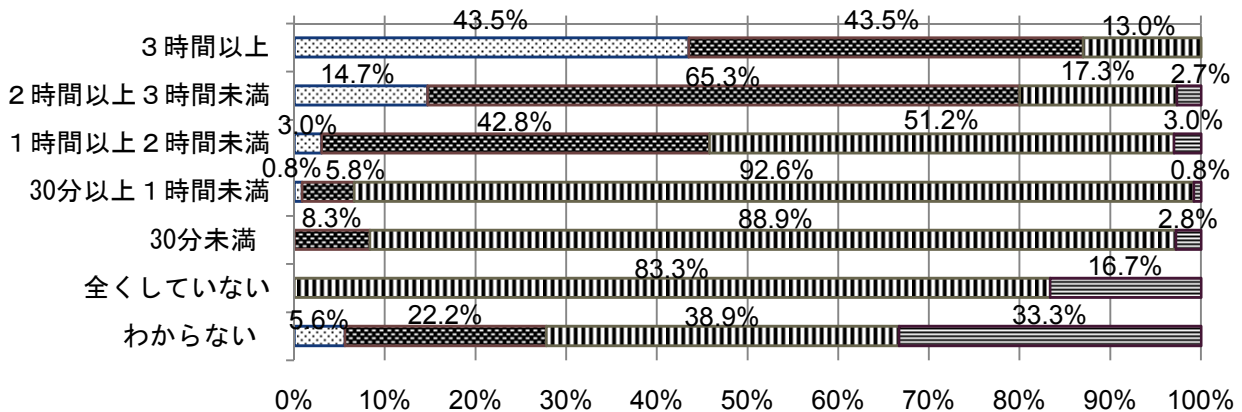
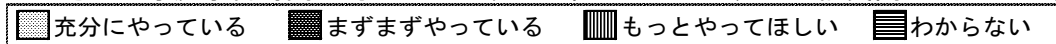
お子さまは、平日(月曜日から金曜日)どれくらいの時間、家庭学習を行っていましたか。



◇「H21 全国学力・学習調査」質問紙調査で、生徒に聞いた家庭学習時間と、ほぼ同じ結果でした。

【中学校保護者調査】質問 4

お子さまの家庭学習時間に対しどのように思われましたか、と上記質問 3 のクロス集計。

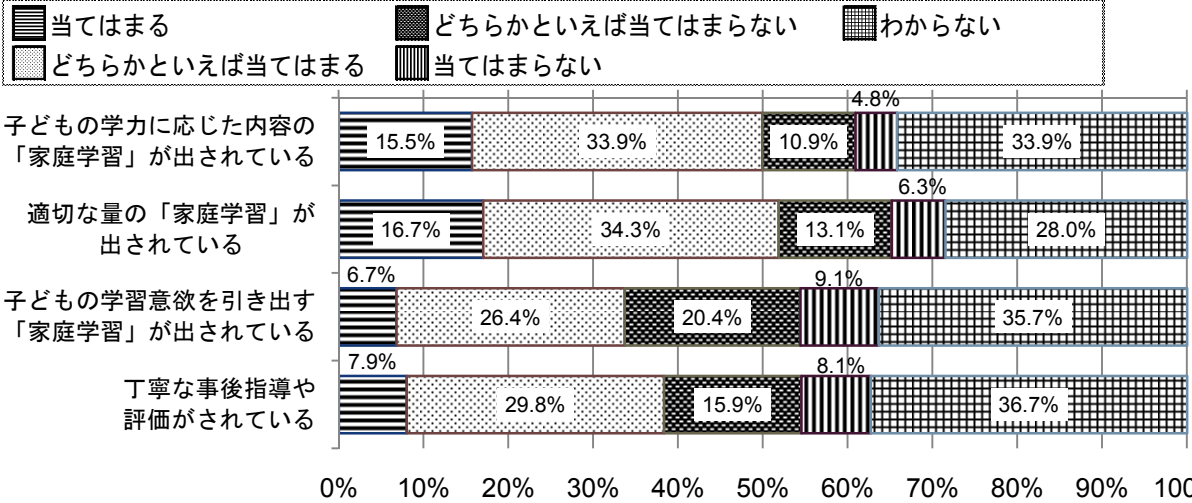


◇1 時間以上 2 時間未満が、「まずまずやっている」と「もっとやってほしい」の境目になります。

視点2「学校の家庭学習指導について」

【中学校保護者調査】9

お子さまへの学校からの「家庭学習」指導に対して、どのように思っていましたか。当てはまるものを選んでください。



◇「当てはまらない」が最も多いのは、「学習意欲を引き出す家庭学習」でした。

【中学校保護者調査】10

その他、中学校の「家庭学習」指導に対し、思っていたことがあればお書きください。

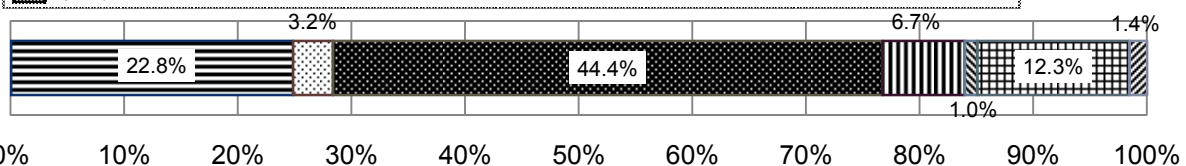
- ・先生方がきちんとやってくれていると思っています
- ・受験も近いので、厳しい位、指導をしていただきたいです。本来は本人が自覚してやらなければ意味がないのですが、それを意識させるためにも、もっと指導して欲しいです。
- ・片手間で済ませられる程度の量、内容(本人にとって)である。それには集中して取り組んでいるが、それ以上を目指す努力には結びついていない。結果、現状で良しとしている。
- ・ほとんどが自主学習で、自分のやりたいことだけを多くやってしまうので、ここは大事というところは宿題として出してほしい。
- ・ハンコ一つで終わりという日がかかりあって、当人から見れば指導されていないと思っていた。
- ・学校からのプリント関係も出さないときがあるので、実態がわからない部分もある。小学校の連絡ノートのように家庭学習の指導内容がわかるようにしてほしい。

◇他、たくさんのご意見をいただきました。感謝いたします。

【中学校保護者調査】11

「家庭学習」指導として、学校に求めたいことを選んでください。

- 何を学習するか明確に示した「宿題」を中心に指導してほしい
- 子どもが学習したいことを自ら選択する「自主学習ノート」を中心に指導してほしい
- 「宿題」と「自主学習ノート」の両方をバランスよく指導してほしい
- 「家庭学習」に頼らず、授業中心に学業指導を行ってほしい
- 「家庭学習」に関しては各家庭の責任なので、学校からの指導は控えてほしい
- 現在の指導に満足しているので、特に求めたいことはない
- その他



◇「宿題」と「自主学習ノート」の両方をバランスよくが約半数、次が「宿題」を中心とした指導でした。

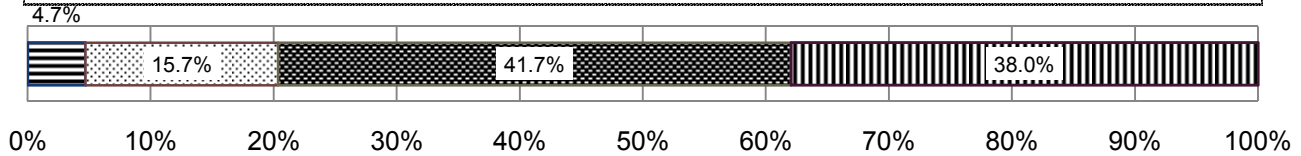
視点3「ながら勉強ついて」

【中学校生徒調査】11

「家庭学習」をするときは、テレビが気になりましたか。



「家庭学習」をしていない
 「家庭学習」を、ときどきテレビを見ながらしていた
 「家庭学習」を、いつもテレビを見ながらしていた
 「家庭学習」をするときは、テレビは見なかった

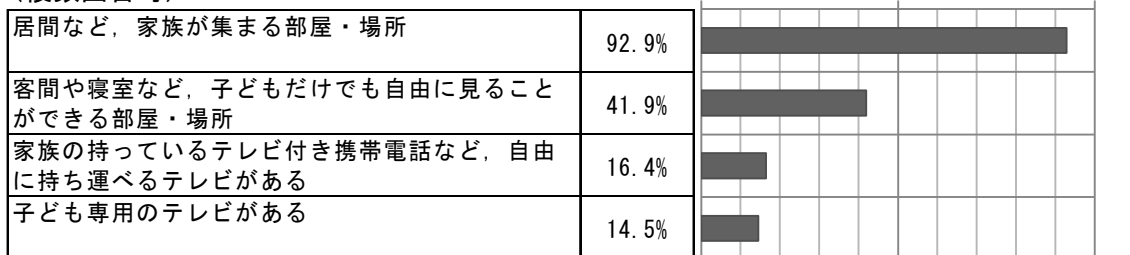


◇「いつも」「ときどき」を合わせると、57.4%がテレビを見ながらの勉強をしていました。

【中学校生徒調査】18

あなたの家では、どこにテレビがありますか。

(複数回答可)



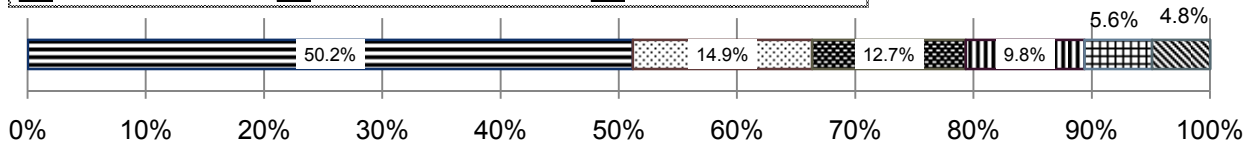
◇半数近くのご家庭に、子供が自由に見ることのできるテレビがありました。

視点4「携帯電話について」

【中学校生徒調査】18

あなたは、平日(月曜日から金曜日)、携帯電話を使って1日にどれくらい通話やメール、インターネットなどをしていますか。

まったく使わない
 1時間以上2時間未満
 10分以上、30分未満
 2時間以上
 30分以上、1時間未満
 10分より短い



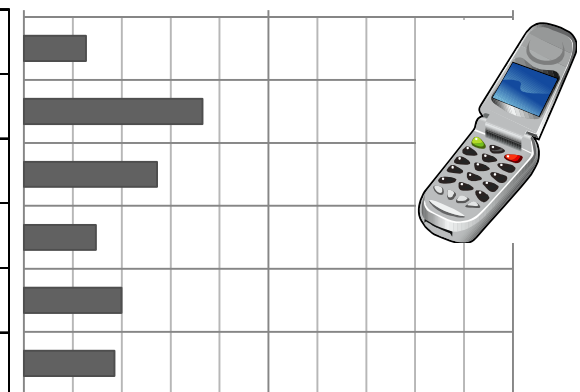
◇平日に約半数の生徒が携帯電話を使用し、さらのその半数は1時間以上使用していました。

【中学校保護者調査】18

お子さまの携帯電話の所持や使用について、家庭でルールを作っていたこと、または心がけていたことなどを選んでください。(複数回答可)

携帯電話に興味を示していないので、ルールや心がけていたことはない	12.7%
携帯電話の所持・使用は一切許可しない	36.5%
所持はさせないが、必要な時に貸して使用させている	27.2%
所持・使用させているが、フィルタリング機能(有害サイトへの制限)をつけている	14.7%
所持・使用させているが、学校へは持って行かせないようにしている	20.0%
携帯電話の使いすぎに気付いたときには、注意している	18.5%

0% 50% 100%

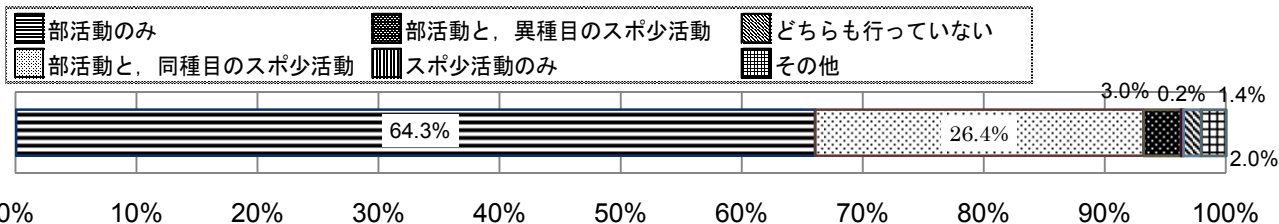


◇所持や使用させていない(興味がない,許可していない)49.2%, 貸して使用させる27.2%でした。

視点5「部活動, スポ少活動等について」

【中学校保護者調査】20

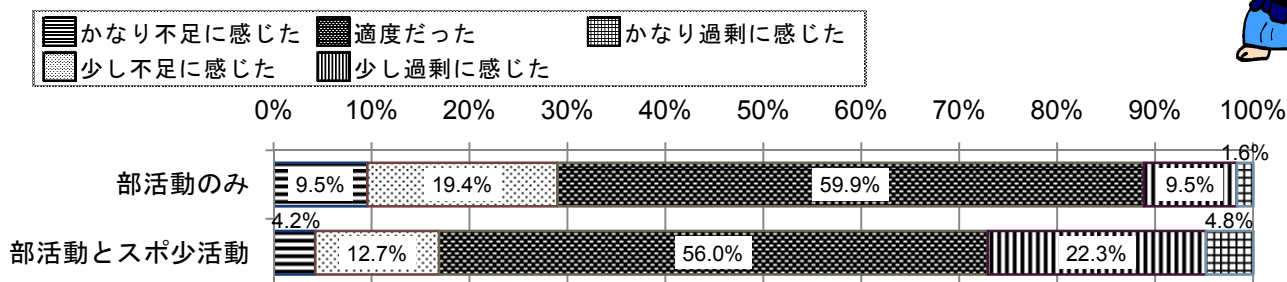
今年度1学期にお子さまが行っていた部活動, スポーツ少年団等の種類は次のどれにあたりますか。



◇スポーツ少年団等の活動を行っている生徒は, 約30%でした。

【中学校保護者調査】22

お子さまの部活動やスポーツ少年団等の平日や休日の活動量を, どのように感じましたか, と上記調査20とのクロス集計



◇不足を感じるは, 「部活動のみ」が28.9%, 「部活動とスポ少活動」は16.9%である。過剰に感じるのは, 「部活動のみ」が11.1%, 「部活動とスポ少活動」は27.1%でした。

※その他, 部活動・スポ少活動等へ寄せられたご意見から

- ・部活に専念したくても特設陸上部の活動が多く体力的に大変だった。
- ・遠征の活動などに家庭の負担が大きい。家の都合で出られない場合に欠席を許可してもらったが。
- ・初めから父母会が存在していて, それが当たり前だったので, 夜間や休日の活動に疑問はあったが, 言い出すような雰囲気ではなかった。
- ・子供や当番の親は忙しいと思うが, それ以上に先生たちに休みがなくて少し気の毒を感じる。
- ・学校での部活動の時間が短く, 顧問も不在の中活動しているので, 質のいい活動ができていない。部活動は授業の一部では? これでは毎回自習です! また事故が起きたらどうするのでしょうか?

◇たくさんのご意見, ありがとうございました。

調査結果を振り返って

今調査では, 「家庭学習」の様子, 学校の「家庭学習」指導, また「家庭学習」に影響を及ぼす事などへの調査を行いました。

保護者調査からは, お子様の「家庭学習」時間の不足とともに, 意欲的に取り組めない姿勢への不安がうかがえます。また, 学校の「家庭学習」指導への強い期待が感じられました。生徒調査で明らかになった「ながら勉強」の多さ, また「携帯電話」の広まりなどは予想を超えた結果であり, これまで以上の取組が必要とされます。

生徒・保護者の多くが, 部活動と同時に, 学習でも成果が上がることを願っています。「家庭学習」は, 限られた時間に集中し, 効果的な学習内容であることが必要です。そのための方策を生徒・学校・保護者が一体となって造り上げていくことが重要な課題です。