


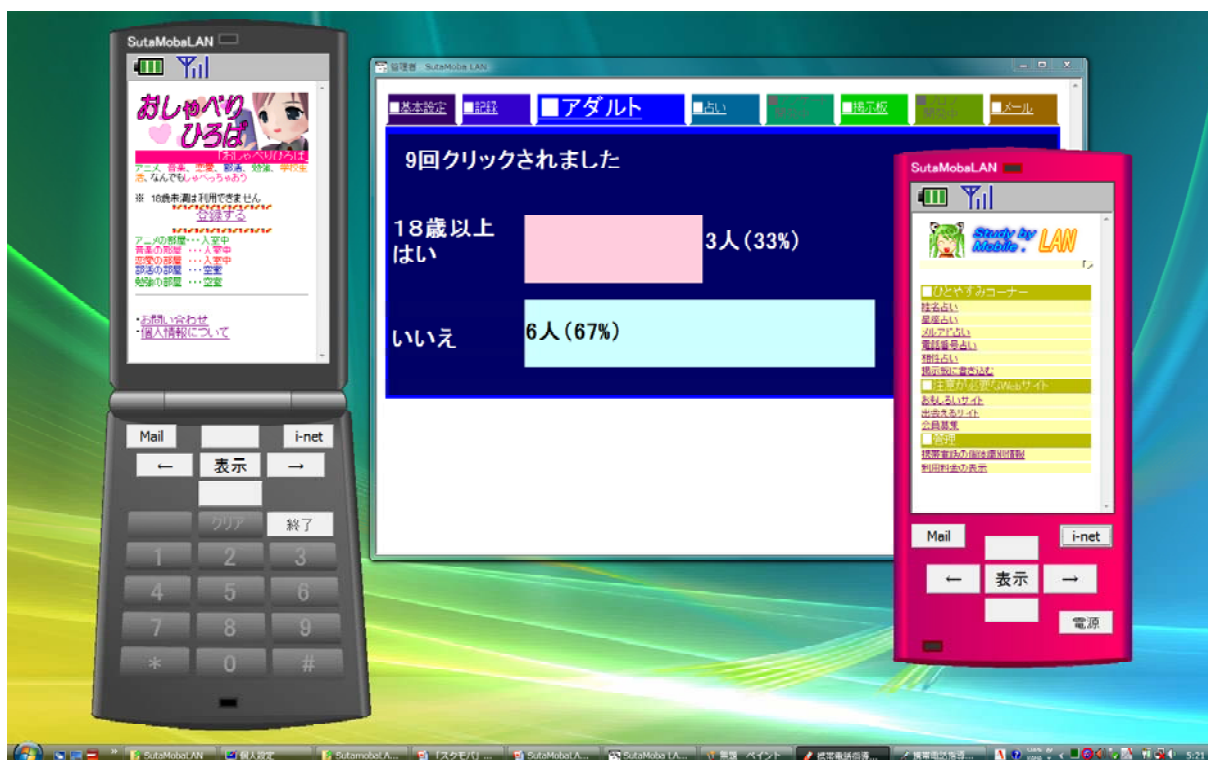


# 携帯電話における情報モラル指導教材

## スタモバ LAN

Study by Mobile on LAN.

-  インストール不要
-  Webサーバ不要
-  共有フォルダで利用できます



岩手県立総合教育センター

## I 作動させるための準備

### 1 作動環境

- 全生徒機から読み込み、書き込み可能な共有フォルダが必要です
- Webサーバを必要としません
- メールサーバを必要としません

### 2 インストール

コンピュータへのインストールの必要はありません

### 3 作動させるための準備

解凍したプログラムとdataフォルダを、共有フォルダ内に置いてください。  
準備はこれだけです。

### 4 起動してみましょう



**生徒**に以下のデザインから1つ選ばせてダブルクリックで起動させます  
SutaMobaLAN01Y.exe (シンプルデザイン 青、緑、黒、赤、白、黄色)



SutaMobaLAN01D.exe (2つ折りデザイン 黒、赤、白色)



SutaMobaLAN01P.exe (試作型 白色、チョコレート、どろどろ、透明)  
※ 2つ以上起動すると作動中にエラーが表示される場合があります。

**教師**はdataフォルダ内の**adminフォルダ**にある**SutaMobaLAN\_Admin.exe**  
を起動します

※ 生徒にはこのファイルの場所とプログラムの存在を**秘密**にしてください。

Q Webサーバなしで、どうしてWebページを表示できるの？

A 共有フォルダ内のファイルを読み込み、プログラム内でWebページを動的に作成して表示しているからです。



## II 携帯電話指導用ソフト SutaMobaLAN の使い方

### 1 SutaMobaLAN の特徴

- (1) 携帯電話の雰囲気でWebページを表示します
- (2) 携帯電話の雰囲気でメールの送受信ができます
- (3) 形や色が異なる10種類の機種がありますが、どれも同じ作動をします

### 2 起動と終了のしかた

- (1) 起動のしかた  
→ 共有フォルダ内のアイコンをダブルクリックしてください  
注意：複数起動するとエラー表示が出る場合があります
- (2) 終了のしかた  
→ 右下の「電源」ボタンをクリックしてください

### 3 SutaMobaLANの操作方法



### 3 注意事項

- (1) このソフトで携帯電話専用のサイトを見ることはできません
- (2) Flashで作成した教材（携帯☆星座早見、学習クイズ、計算パズル）は表示後に、画面を一度クリックまたは「表示」ボタンを押してからでないと作動しません。
- (3) このソフトは、携帯電話の購入促進、利用の奨励を目的として作成したものではありません。携帯電話を適正に、安全に使わせるための学習に用いて下さい。

## 4 メール操作方法



「Mail」ボタンをクリックするとメールの画面になります。メールの操作はマウスで画面をクリックして行ってください。矢印キーでの操作はできません。

Webメールの仕組みを使っているので、Webサーバのみでメールの送受信ができます

「メール受信Box」をクリックするとメールを受信します。

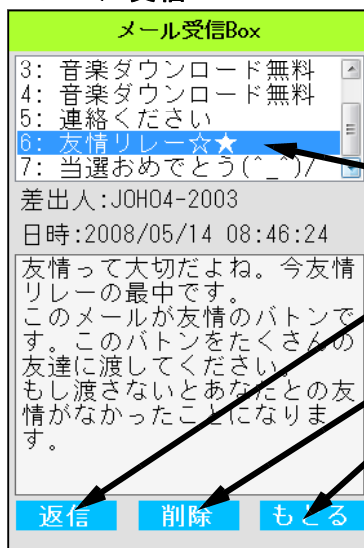
「メール送信Box」は自分が送信したメールを表示します。

「新規メール作成」はメールを作成して送信できます。

アドレスとして「コンピュータ名」を使用します。

自分のアドレス（コンピュータ名）は画面の上部に表示されます。

### (1) メール受信Box



「メール受信Box」をクリックすると、メールを受信し、題名の一覧を表示します。

新着メールがある場合には画面が振動します。

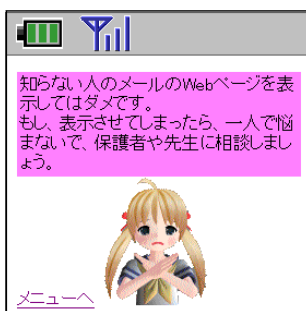
メールの題名をクリックすると、差出人、日時、本文を表示します。

「返信」をクリックすると、差出人に返信メールを作成する画面になります。

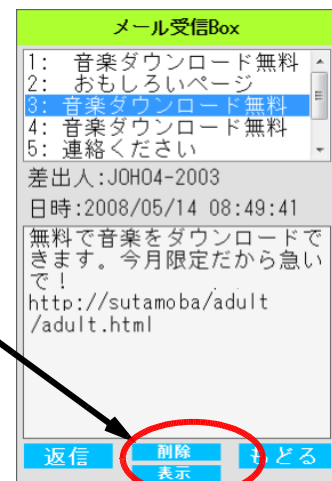
「削除」をクリックすると、メールが削除されます。

「もどる」をクリックすると、メールのメニュー画面を表示します

本文中に「http://」のurlが書かれているメールの場合には、画面の下に「削除」「表示」が出ます。



「表示」をクリックすると、urlのWebページを表示します。

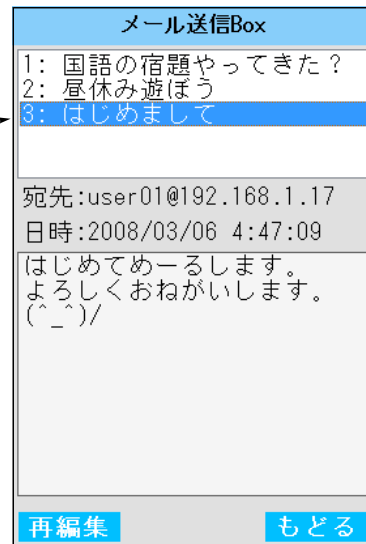


## (2) メール送信Box

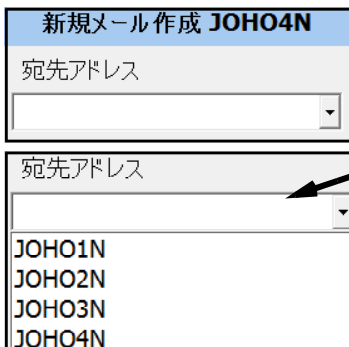
自分が作成して送信したメールの一覧が表示されます。

題名を選択すると、宛先、日時、本文を表示します。

「再編集」で送信したメールを書き換えて送ることができます。



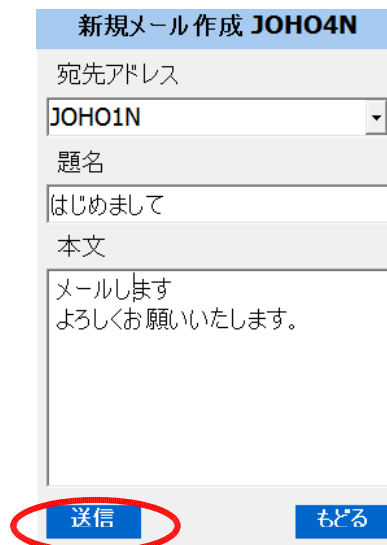
## (3) 新規メール作成



「アドレス」の右端の▼をクリックしてアドレスの一覧から宛先（コンピュータ名）を選択します。

アドレスに「All」、「全員」と入力すると、教室内全員にメールを送ります。

題名、本文を入力して「送信」をクリックするとメールが送られます。



## 3 メーラの注意事項

- (1) このソフトは共有フォルダ内のファイルへの書き込みでメールの送受信を擬似的に行います。よって、通常のメールアドレスへの送信はできません。
- (2) 「メール受信Box」「メール送信Box」はプログラムを再起動すると消去されます。
- (3) 複数のSutaMobaLANを1つのコンピュータで起動するとエラーを表示します
- (4) メールが一人に集中すると、エラー表示が出る場合があります。

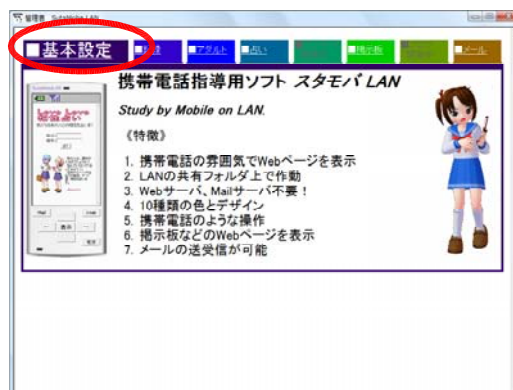
### III SutaMobaLANの使い方

#### 0 授業の準備

教師はdataフォルダ内のadminフォルダにあるSutaMobaLAN\_Admin.exe を起動します

生徒にはこのファイルの場所とプログラムの存在を秘密にしてください。

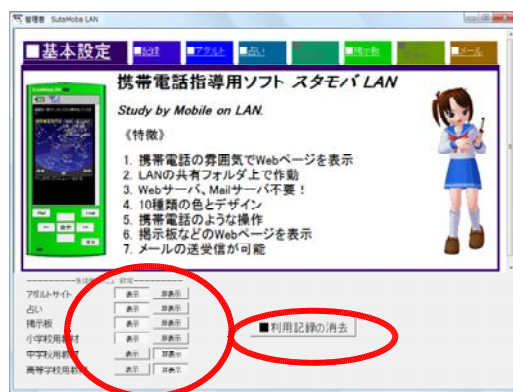
「■基本設定」をクリックします。



「■利用記録の消去」をクリックして全データを消去します。

「生徒機のメニュー設定」で表示させる項目を設定します。

生徒機がすでに起動している場合には「i-net」ボタンを2回クリックするとメニューの変更が反映されます。



## 1 危険なサイトからの回避（アダルトサイト）

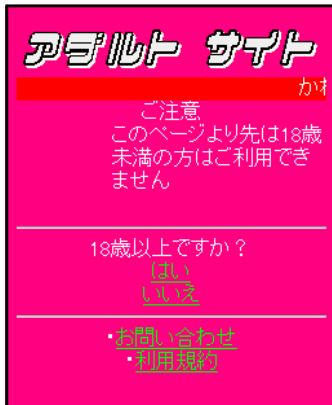
メニューの「おもしろいサイト」をクリックすると、疑似アダルトサイトを表示します。

### ■注意が必要なWebサイト

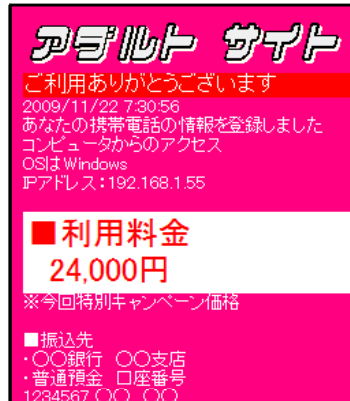
[おもしろいサイト](#)

[出会えるサイト](#)

[会員募集](#)



はい →  
いいえ →



「はい」「いいえ」どちらをクリックしても利用料金が表示される架空請求の体験をさせます。



あやしいサイトが表示された場合の回避方法

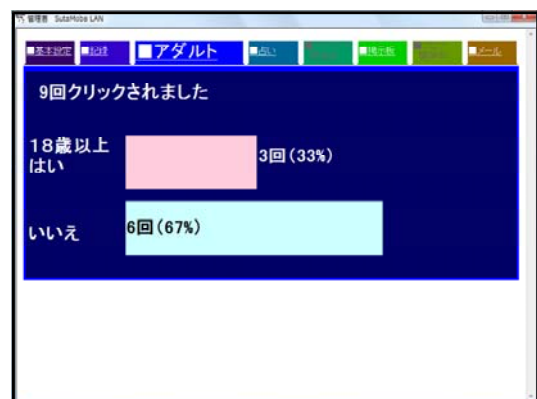
- ・「電源(Power)」ボタンを押して接続を切る
  - ・「←(左矢印)」 「Clear」 ボタンを押してもどる
- のどちらかの方法で回避することを体験させます。

不正請求には答えないこと

一人で悩まず相談することを指導します。

管理者ソフトの「■アダルト」をクリックすると「はい」「いいえ」をクリックした人数のグラフが表示されます。

アダルトサイトのアクセスが管理者には記録されていることを理解させます。



## 2 危険なサイトからの回避（出会い系サイト）

メニューの「出会えるサイト」をクリックすると、疑似出会い系サイトを表示します。

「出会い系サイト」を小中校生が利用してはいけないことの指導に用います。

このような画面が表示された場合には

- ・「電源 (Power)」 ボタンを押して接続を切る
  - ・「←(左矢印)」 「Clear」 ボタンを押してもどる
- のどちらかの方法で回避することを体験させます。

「出会い系サイト」を小中校生が利用すると補導の対象になることを話します。

### ■注意が必要なWebサイト

おもしろいサイト

出会えるサイト

会員募集



### 「出会い系サイト」被害者の大半が中高生！！

(平成20年の被害者数は852人で、うち63%が女子中高生であった。)

	小学生	中学生	高校生	計
計	2 (±0)	211 (-100)	328 (-207)	541 (-307)
女性	2 (±0)	211 (-100)	326 (-208)	539 (-308)
男性	0 (±0)	0 (±0)	2 (+1)	2 (+1)

(平成20年統計より「被害者のうち小学生・中学生・高校生の数」。単位は人数。)

引用 「警察庁 サイバー犯罪対策 危ない出会い系サイト」

<http://www.npa.go.jp/cyber/deai/teens/index.html>

### 出会い系サイト規制法第4条（保護者の責務）

児童の保護者は、フィルタリングサービスやフィルタリングソフトを利用するなどして児童がインターネット異性紹介事業（出会い系サイト）を利用することを防止するために必要な措置を講ずるよう努めなければならない。

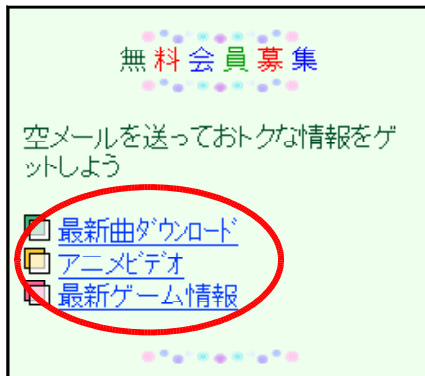
引用 「警察庁 サイバー犯罪対策 危ない出会い系サイト」

<http://www.npa.go.jp/cyber/deai/parents/index.html>



### 3 危険なサイトからの回避（会員登録サイト）

メニューの「会員登録」をクリックすると、疑似無料会員募集サイトを表示します。



どれかをクリックするとメール送信画面になります →

このままの文面で送信ボタンをクリックさせます→

「メール受信Box」をクリックさせます。

迷惑メールがたくさん来てしまうことを体験させます。

#### ■注意が必要なWebサイト

[おもしろいサイト](#)

[出会えるサイト](#)

[会員募集](#)

空メールを指定のアドレスに送付して会員登録をする形式が多く見られますが、信頼できないサイトに登録することで迷惑メール送付アドレスに登録してしまうことの体験をさせます。

#### 4 意図しない個人情報の発信（占いサイト）

インターネットに発信した情報は管理者側に記録されていることを体験させます。

安易に個人情報をインターネットに発信するのは危険であることの指導に用います。

#### ■ひとやすみコーナー

[姓名占い](#)

[星座占い](#)

[メールアドレス占い](#)

[電話番号占い](#)

[相性占い](#)

5種類の占いを自由に体験させ入力させます。



「管理者ソフト」の「占い」のページで入力した名前、誕生日、メールアドレス、電話番号が記録されていることを提示します。

「相性占いを」を表示するをクリックすると「相性占い」の内容を表示しますが、相性についてはみんなの前では提示しない方がよいと考えます。

No.	IPアドレス	テレビーター名	日付と時間	名前	誕生日	メールアドレス	電話番号
1	192.168.1.55	JOHO4N	2008/11/22 9:04:10	オタク			
2	192.168.1.55	JOHO4N	2008/11/22 9:04:22		07月00日		
3	192.168.1.55	JOHO4N	2008/11/22 9:05:04			otaku@mail.jp	
4	192.168.1.55	JOHO4N	2008/11/22 9:05:24				012-345-6789

## 5 掲示板

### 掲示板に書き込む

書き込んだ内容をもとに、モラルについて考えさせたり、行動を振り返る指導に用います。

掲示板はメールと異なり、不特定多数が書き込んだり見たりできるので、内容をよく考えないと自分や他人を危険にさらしたり、トラブルのもとになることの指導に用います

Study by Mobile LAN

名前:

メッセージ:

書き込む

[メニューへ](#)  
3件あります

No1 オタク  
アイドルについて語ろうよ

No2 マダオ  
アイドルなんて不要だ!

掲示板に書き込んだ内容は、書き込んだコンピュータや携帯電話のIPアドレス、時刻その他の情報といっしょにサーバに記録されていることを管理者画面で提示します。掲示板は匿名ではないことを提示します。

※ 「I/Oエラー」が表示される場合があります。気にせずそのまま使ってください。  
(1つのファイルを共有して書き込む関係上、一斉に書き込むとエラーが出ます)

No.	IPアドレス	コンピュータ名	日付と時刻	名前	本文
1	192.168.1.55	JOHO4N	2008/11/22 9:17:28	オタク	アイドルについて語ろうよ
2	192.168.1.55	JOHO4N	2008/11/22 9:17:50	マダオ	アイドルなんて不要だ!
3	192.168.1.55	JOHO4N	2008/11/22 9:18:28	オタク	そんなことない!! ぜったひつようだと思う。

## 6 メール

コンピュータ室内だけのメール送受信ができます。

メールサーバやメールアドレスの設定が不要です。

→ 「コンピュータ名」をメールアドレスとして送受信します。

管理者ソフトで送信したメールの内容を提示することができます。



## 7 迷惑メールへの対処

管理者ソフトの「■メール」の「迷惑メールを送信する」から全員に迷惑メールを送信することができます。



### 例 1：懸賞メール

当選おめでとう(^\_^)/

新製品ゲームのモニターにあなたが選ばれました。ゲームの感想をメールするだけでソフトを無料で差し上げます。返信メールで名前を登録してください。

### 例 2：入会案内メール

ゲームで遊び放題！

登録無料、退会自由で安心のシステムです。入会すれば、無料でゲーム遊び放題です。まずは登録をしてください。

### 例 3：出会い系メール

おこづかいをあげます

電話で話をするだけで、今なら12000円分のポイントがもらえます。まずは無料登録をしてください。ご不要な方はそのまま返信してください。

### 例 4：出会い系メール

会員様向け配信

チャットでデートの会員情報をメール送信希望者にお送りしております。不要な方・18歳未満は返信して下さい。

### 例 5：チェーンメール

子犬の飼い主募集

友人の犬が6匹子犬を産みました。飼ってくれる人を紹介してください。金曜日までに決まらないと保健所行きになってしまいます。子犬を救うためにできるだけ多くの人にこのメールを転送して下さい。

**例6：チェーンメール**

友情リレー☆☆

友情って大切だね。今友情リレーの最中です。このメールが友情のボタンです。このボタンをたくさんの友達に渡してください。もし渡さないとあなたとの友情がなかったことになります。

**例7：なりすましメール**

連絡ください

新しいケータイにしたので、アドレスが変わりました。私が誰かわかるよね？返事ください。

**例8：架空登録メール**

入会確認メール

当サイトにて会員の仮登録がなされています。この仮登録状態ではサーバに負荷がかかり損害が生じます。速やかに返信して、登録または退会の手続きをしてください。

**例9：架空請求メール**

利用料の支払について

この携帯からの有料サイト接続利用料金2万円がいまだ支払いの確認が取れていません。明後日を期限に法的処置を取ると同時に、アダルトコンテンツご利用内容を自宅または勤務先、学校へ書面にてお送りさせていただきます。

**例10：悪口メール**

〇〇はいやなやつ

〇〇は、ごうまんで、自慢ばかりで、聞きたくもない話しかできない。ありえな〜い、超最悪。みんなが無視しよう(ー\_ー)。

**例11：悪口メール**

調子に乗るなよ

最近目立ちすぎるよ、気をつけな、みんな味方だと思っていると後悔するよ。

**例12：Webページへの誘導**

おもしろいページ

おもしろいページを見つけたよ。このページを見てね。<http://sutamoba/bad/bad.html>

解説： 知らない人からのメールに書いてあるアドレスからWebページを表示させてはいけないことの指導に用います。

**↓表示するWebページ**

知らない人のメールのWebページを表示してはダメです。もし、表示させてしまったら、一人で悩まないで、保護者や先生に相談しましょう。



**例13：Webページへの誘導**

音楽ダウンロード無料

無料で音楽をダウンロードできます。今月限定だから急いで！<http://sutamoba/adult/adult.html>

解説： 出会い系の掲示板への誘導のWebページなど表示してしまったら、  
・そのページを閉じる、または、  
・電源ボタンで接続を切る  
ことの指導に用います。

**↓表示するWebページ**

**出会いの掲示板**  
あなたとわたしの出会いの場  
納得できる出会い  
登録はコチラ  
新規登録  
18才未満利用禁止

## 8 携帯電話の個人識別情報

携帯電話からは「個人識別情報」が送信されていることの説明に用います。

### ○ docomo の場合

- ・ ユーザID
- ・ FOMA 端末製造番号
- ・ FOMA カード製造番号
- ・ 端末製造番号
- ・ iモードID

### ○ au の場合

- ・ EZ番号 (サブスクライバID)

### ○ SoftBank の場合

- ・ 端末シリアル番号
- ・ ユーザID

※ 各社とも送信させない設定にもできます

## 管理

### 携帯電話の個人識別情報

### 利用料金の表示



#### あなたの携帯電話の個人識別情報

コンピュータからのアクセス  
OSはWindows  
IPアドレス:192.168.1.55

携帯電話の場合「個人識別情報」も送信されます

個人識別情報(例):123456789012345  
携帯の機械に割り当てられた番号↑

#### 携帯電話の個人識別情報とは？

- ・ キャリアごと、携帯1台ごとに割り振られた認識番号です
- ・ 他の端末と重複しません
- ・ 利用者の識別に使われます
- ・ 携帯電話番号とは異なります
- ・ メールアドレス、氏名などの情報は含まれていません

## 9 利用料金の表示

利用者(コンピュータ名)ごとに携帯電話で利用した場合の料金を表示します。

DoCoMoの料金をもとにして10kb=19円で計算して表示します。アクセスの記録がされていること、利用によりパケット料金がかかることを提示します。



#### 利用請求書

メール受信(14回)	13円
アダルトサイト(10回)	278円
携帯★星座早見(3回)	359円
計算パズル 入門編(1回)	34円
無料会員登録(2回)	28円
メール送信(2回)	2円
出会い系サイト(1回)	28円
姓名占い(1回)	47円
星座占い(1回)	49円
メールアドレス占い(1回)	47円
電話番号占い(1回)	47円
掲示板(15回)	417円

利用合計 = 1349円

ご利用ありがとうございます

## IV トラブルシューティング

### 1 携帯電話指導用ソフトが起動しない・・・

共有フォルダが「書き込み、読み込み可能」に設定されていますか？ SutaMobaLANは書き込みができないと起動できません。

### 2 「I/Oエラー」が表示される

1つのコンピュータで2つ以上のSutaMobaLANを起動していませんか？

### 3 表示するが、画面、ボタンの位置がずれる

OSが Windows 98, Me ではありませんか？

Windows XP, Vista, 7 でご利用ください。

## V SutaMobaLAN のファイル構造

プログラムとdataフォルダの構造と役割は以下のとおりです。

SutaMobaLAN01Y.exe	(シンプルデザイン)	} <b>生徒用プログラム</b> この中から1つ 選ばせて起動させる
SutaMobaLAN01D.exe	(2つ折りデザイン)	
SutaMobaLAN01P.exe	(試作型)	
data		
— index.html	: メニュー表示用html	
— bad	: メールからのリンクされた危険なhtmlページ例フォルダ	
— bbs	: 掲示板用フォルダ	
— body_picture	: 生徒用プログラムの背景画像	
— contents	: バナー、共通で使う画像フォルダ	
— fortune	: 占い用フォルダ	
— log	: 利用ログ用フォルダ	
— mail_box	: メール送受信フォルダ	
— mail_log	: メール利用記録用フォルダ	
— menu	: メニューデータ用フォルダ	
— number	: 個体識別情報の説明用フォルダ	
— price	: 料金計算用フォルダ	
— risk	: 危険なサイト (アダルト、出会い系) 用フォルダ	
— spam_mail	: スпамメール送信用フォルダ	
— study	: 学習教材 (星座早見、クイズ) 用フォルダ	
— admin		
— data	: 教師用データフォルダ	
— SutaMobaLAN_Admin.exe		← <b>管理者プログラム</b> データの一覧ができます

※ 管理者プログラムの場所と存在を生徒に知らせないでください。



## VI 指導案例 (Webページの利用)

### 1 本時のねらい

- (1) 携帯電話によるコミュニケーションについて関心を持ち、適切に対処しようとしている。 【関心・意欲・態度】
- (2) 携帯電話の使い方について考えを深め、これからの生活に生かそうとする。 【関心・意欲・態度】
- (3) 携帯電話の利点と注意すべき点を知り、適切な関わり方について理解する。 【知識・理解】

### 2 本時の展開

過程	学習内容	学 習 活 動	指導上の留意点等 *留意点 ★教材 ●評価
導入 10分	1. コミュニケーションの種類を考える 2. 携帯電話の利用を振り返る 3. 学習内容の把握をする	<ul style="list-style-type: none"> <li>・コミュニケーションの様々な方法について考える</li> <li>・携帯電話でのコミュニケーションについて考える</li> </ul>	* コミュニケーションの基本は他人との情報の交換であることを理解させる
携帯電話の利点と注意すべき点について考えよう			
展開 30分	4. 携帯電話の利点を知る 5. 携帯電話指導用ブラウザを使う 6. 掲示板を利用する 7. 携帯電話で情報の伝わるしくみを知る 7. 情報モラルを守った利用を行う	<ul style="list-style-type: none"> <li>・携帯電話の利点について考え利用方法を答える</li> <li>・携帯電話用ブラウザでスタモバを使う 携帯☆星座早見 学習クイズ 姓名占い 星座占い を使う</li> <li>・掲示板の利用上の注意すべき点を考えて答える</li> <li>・掲示板に書き込みをする</li> <li>・サーバに情報が全て記録されていることを知る</li> <li>・発言者や記入内容が特定できることを知る</li> <li>・占いの名前、日付もサーバに記録されていることを知る</li> <li>・利用には料金がかかることを知る</li> <li>・情報モラルを守り書き込みを行う</li> </ul>	<ul style="list-style-type: none"> <li>★携帯電話用ブラウザ</li> <li>★スタモバ(携帯サイト) (注：校内サイトを使う)</li> <li>*これから行う実習の中で意識して守らせるようにする</li> <li>★スタモバの掲示板</li> <li>●携帯電話によるコミュニケーションについて関心を持ち、適切に対処しようとしている</li> <li>★管理者画面から記録の一部を提示する</li> <li>★利用者料金を表示させる</li> <li>*6であげた注意すべき点を再確認させる</li> </ul>
終末 10分	8. まとめ	<ul style="list-style-type: none"> <li>・注意すべき点を確認する</li> <li>①自分のことは自分で守る</li> <li>②他人に迷惑をかけない</li> <li>③書いたことに責任を持つ</li> <li>④感情的にならない</li> <li>・今日の学習を生かして、これからどんな行動や生活すべきか考える</li> </ul>	<ul style="list-style-type: none"> <li>★「携帯電話利用の注意」をスライドで説明する</li> <li>*今日の学習についてプリントに記入させる</li> <li>●携帯電話の利点と注意すべき点を知り、適切な関わり方について理解する</li> <li>●これからの生活に生かそうとする</li> </ul>



## VII 指導事例（メールの利用）

### 1 本時のねらい

- (1) メールによるコミュニケーションについて関心を持ち、適切に対処しようとしている。 【関心・意欲・態度】
- (2) メールを使い方について考えを深め、これからの生活に生かそうとする。 【関心・意欲・態度】
- (3) メールの利点と注意すべき点を知り、適切な使い方について理解する。 【知識・理解】

### 2 本時の展開

過程	学習内容	学 習 活 動	指導上の留意点等 *留意点 ★教材 ●評価
導 入  10 分	1. メールの利用を振り返る 2. 学習内容の把握をする	・メール利用の経験について考える	★全履歴を消去しておく  *メールを使ったこと、いやな思いをしたことなどを聞く
メールの利点と注意すべき点について考えよう			
展 開  30 分	3. メールの特長を知る 4. メールを使うときの注意を考える 5. 携帯電話指導用メーラを使う  6. 迷惑メールの対処方法を考える  7. 信頼できないサイトへの会員登録の危険性を考える  8. メール情報が保存されていることを知る  9. 情報モラルを守った利用を行う	・メールの特長について考え、利用方法を答える ・メールの利用上の注意すべき点を考えて答える ・携帯電話用メーラで先生からのメールを受け取る ・先生にメールを返す ・クラス内でメールの送受信をさせる  ・先生からの迷惑メールを受け取る →迷惑メールは無視する返信しない →保護者、先生に相談する →プロバイダ（携帯電話会社）へ通報し受信拒否する  ・疑似「会員登録」サイトから空メールを送信する →迷惑メールが来る体験をする  ・サーバに情報が全て記録されていることを知る ・発言者が特定できることを知る  ・情報モラルを守り書き込みを行う	★SutaMobaLAN を起動させる  *これから行う実習の中で意識して守らせるようにする  *返信を使って送り返させる *アドレスを入れた名簿を配布する ●メールによるコミュニケーションに関心を持ち、適切に対処しようとしている ★管理者画面から迷惑メールを送信する  ★「会員登録」をクリックさせる  ★管理者画面から記録の一部を提示する ※メールサーバに同様に記録されていることを話す *4であげた注意すべき点を再確認させる
終 末  10 分	10. まとめ	・コミュニケーションの注意すべき点を確認する ①自分のことは自分で守る ②他人に迷惑をかける ③書いたことに責任を持つ ④感情的にならない ・今日の学習を生かして、これからどんな行動や生活すべきか考える	*今日の学習についてプリントに記入させる ●メールの特長と注意すべき点を知り、適切な関わり方について理解する ●これからの生活に生かそうとする

〈作成・更新記録〉

2007年 1月	携帯電話用 Falshコンテンツ作成開始
2007年 6月	携帯★星座早見 作成
2008年 1月	携帯サイト「スタモバ」(Study by Mobile.)掲示板、アンケート
2008年 2月	携帯電話指導用ブラウザ「iwa907シリーズ」作成
2008年 3月	携帯電話指導用ブラウザandメーラ「iwa908シリーズ」作成
2008年 3月14日	「スタモバ」「iwa907シリーズ」「iwa908シリーズ」公開
2008年 3月	携帯電話指導用ブラウザandWebメーラ「iwa909シリーズ」作成
2008年 3月25日	「iwa909シリーズ」公開
2008年 4月	携帯電話指導用ブラウザ「iwa807シリーズ」作成
2008年 5月	携帯電話指導用ブラウザandWebメーラ「iwa809シリーズ」作成
2008年 6月	「スタモバ」プロフサイト作成
2008年 6月13日	「iwa807、iwa809シリーズ」公開
2008年 8月 5日	学情研ソフトウェアコンクールにて「学情研賞」を受賞
2009年 5月	「スタモバ ver2」データベースとしてSQLiteを利用、
2009年10月	カメラ付き携帯電話指導用ブラウザ「iwa919シリーズ」公開
2009年11月	共有フォルダ内で作動する「SutaMobaLAN」公開

〈参考文献〉

佐納康治, 曾我部雄樹, 「Windowsプログラミング 逆引きクロス大辞典」, 2007  
日経BP<sup>®</sup> ソコンベストブック, 「Turbo DelphiではじめるWindowsプログラミング」, 2007  
インフォシエル, 「ケータイサイト構築ガイドブック」, 2006  
小松学史, 「基礎から学ぶモバイルFlashコンテンツ作成講座」, 2004  
岩手県立総合教育センター, 「体験的な学習活動を取り入れた情報モラルの指導に関する研究」, 2007

〈参考Webページ〉

「作ろうiモードコンテンツ」, 株式会社エヌ・ティ・ティ・ドコモ,  
<http://www.nttdocomo.co.jp/service/imode/make/>

〈注意〉

このソフトは、携帯電話の購入促進、利用の奨励を目的として作成したものではありません。携帯電話を適正に、安全に使わせるための学習に用いて下さい。

〈問い合わせ先〉

岩手県立総合教育センター 情報教育担当  
電話 0198-27-2254  
E-mail joho-r@center.iwate-ed.jp  
URL <http://www1.iwate-ed.jp/>