

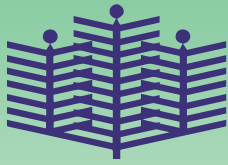
令和6年度  
2024

# 要覧



岩手県立総合教育センター

*The General Education Center of Iwate*

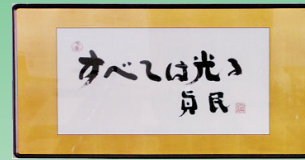


## 「所章」

- ・岩手県の木である南部赤松を意匠としたものです。
- ・松の木の千年に教育の永遠性を託し、松を基調とした図案です。
- ・松の交叉は、腕を相たずさえて教育を力強く発展させる意味を表現したものです。

平成元年10月16日制定

デザイン：小笠原 卓雄



## 「すべては光る」

みずから光る太陽も偉大ですが、太陽の光を受けて輝きを放つ月にも何ともいえない魅力を感じます。

“岩手の子どもたちが、親や教師をはじめ地域の方々からの光を受けて、新たな時代に光り輝く子どもに育ってほしい” 「すべては光る」には、このような願いが込められています。

詩「すべては光る」 坂村 真民 作  
(元高校教諭・詩人 1909-2006)

## 目次

|            |    |
|------------|----|
| I 基本方針     | 1  |
| II 組織・機構   | 1  |
| III 事業の概要  | 2  |
| 1 研修事業     | 4  |
| 2 支援事業     | 9  |
| 3 研究事業     | 12 |
| IV ご案内     | 14 |
| V 研修講座年間計画 | 16 |
| VI 職員一覧    | 18 |
| VII 施設の概要  | 20 |
| VIII 歴代所長  | 23 |
| IX 沿革      | 23 |
| X 英文案内     | 25 |

## I 基本方針

### 1 基本目標

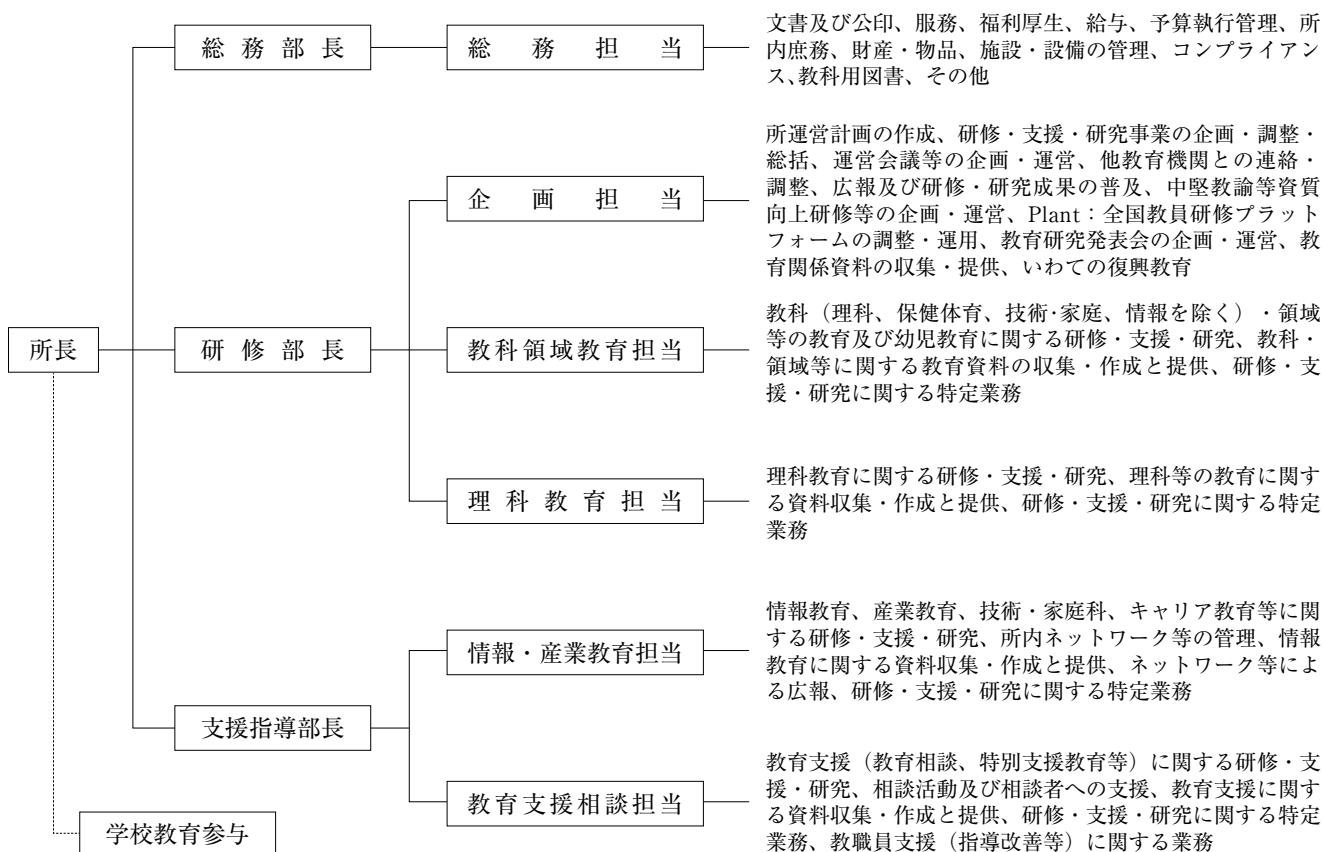
「いわて県民計画（2019～2028）」「岩手県教育振興計画（2024～2028）」「岩手県教育委員会経営計画」等を踏まえ、いわての復興教育や確かな学力の育成など本県の教育課題の解決を図るため、研修・支援・研究を土台とし教育活動の充実や教職員の資質・能力の向上に資する。

市町村教育委員会や関係機関と連携しながら、学校等のニーズを把握し教育の課題解決に寄与する「現場に役立つセンター」としての役割を果たす。

### 2 基本方針

- (1) 岩手県教育振興計画が掲げる基本目標「学びと絆で 夢と未来を拓き 社会を創造する人づくり～自分らしい生き方の実現に向けた 新たな時代のいわての教育～」の実現を目指し、教員が主体的に学ぶことができる計画的・効果的な研修の充実に取り組む。
- (2) 遠隔地域にある学校等への研修支援、幼児児童生徒、保護者、教職員等からの教育相談、研究への支援など、関係機関との連携し、教育課題や地域のニーズに対応した支援業務を適切かつ迅速に進める。
- (3) 国の教育動向を踏まえた先進的な研究や、本県の教育課題の解決に繋がる研究を推進するために、学校や関係機関と連携し、実践的な教育研究の充実を図る。
- (4) 研修・支援・研究業務を推進するため、専門性とマネジメント力を備えた組織を目指す。

## II 組織・機構



### ○ 推進委員会の設置

総合教育センターにおける研修、支援、研究の各業務の円滑な推進を図るため、次のとおり組織横断的に推進委員会を設置する。

- ・ 研修推進委員会 教職員等育成指標に基づく基本研修及び教育課題に対応した研修全般の推進
- ・ 支援推進委員会 教育機関への研修・研究支援、ICT活用支援、教育相談等の支援
- ・ 研究推進委員会 国の教育動向に対応した研究、本県の教育課題に対応した研究の推進

### Ⅲ 事業の概要

## 「いわて県民計画（2019～2028）」

【基本目標】学びと絆で 夢と未来を拓き 社会を創造する人づくり  
～自分らしい生き方の実現に向けた 新たな時代のいわての教育～

⇒

岩手県教育振興計画

具体的な  
施策の内容

1 岩手で、世界で活躍する人材の育成

2 確かな学力の育成

3 豊かな心の育成

7 学びの基盤づくり

8 多様なニーズに応じた私立学校教育の推進

9 学校と家庭・地域との協働の推進

本年度  
県教育委員会  
経営計画

■「いわて県民計画（2019～2028）」及び「岩手県教育振興計画（2024～2028）」に基づく学校教育、  
■児童生徒への心のサポートや就学支援の充実 ■「いわての復興教育」などの一層の推進 ■子どもたちの  
■ICT等を効果的に活用した学習の質の向上 等

総合教育センター  
の主な事業

全般  
家庭・地域との協働の学校経営

いわての復興教育  
キャリア教育

学力向上・授業力向上

研修  
p.4～

- 基本研修（初任者、2年目、3年目、教職経験者5年、中堅教諭等資質向上、ステージアップ研修）
- 特別研修（新任・教職専門等・幼児教育）
- 希望研修（教科、領域等、情報教育、教育相談、学校保健教育、特別支援教育、公開）

- ◆小・中学校新任教務主任（中央会場）
- ・小・中学校特別支援学級等設置校校長
- ◆県立学校等新任教務主任
- ◇県立学校等新任生徒指導主事
- ・県立学校等新任保健主事
- ◇県立学校新任ネットワーク管理者
- ・実践 組織マネジメント
- ◇時短お手軽アンケート
- ◇◆高等学校Webページ・note活用
- ◇校務で活かす初めてのExcel VBA
- ◇Excel（初級・中級）
- ◇プレゼン・動画編集初級
- ◇◆YouTube・Teams・ロイロノート基礎
- ・長期研修講座「教育研修コース」

- ◆社会につなぐキャリア教育
- ・いわての復興教育・防災教育担当者
- ・進路指導充実のための労働関連法教育

- ◇小学校教科スキルアップ
- ◇中学校教科スキルアップ
- ◇高等学校教科スキルアップ
- ・中学校免許外教科担任
- ◇高等学校臨時的任用教員等
- ◇◆中学校国語魅力ある単元づくり
- ◇中学校数学授業づくり
- ◇中学校英語授業づくり
- ◇◆高等学校教科専門「国語、地歴・公民」
- ◇高等学校教科専門「数学、物理、化学、生物、外国語（英語）、家庭、情報」
- ・現地に学ぶ地学
- ◆美術館を活用した鑑賞教育
- ◇小学校プログラミング教材活用
- ◇◆マイクロビットやアルディーノではじめるプログラミング
- ◇◆小学校授業づくり（国語）
- ◇小学校授業づくり（算数、理科、外国語・外国語活動、音楽）
- ◇作って活かす小学校理科
- ◇◆放課後に基礎から学べる小学校社会科授業づくり
- ◇◆技術・家庭 技術分野の授業づくり（内容C・D）
- ◇スタートアップ複式指導
- ◆家庭科における消費者教育
- ・わくわくミシン指導スキルアップ
- ◇授業におけるICT活用
- ◇◆義務教育諸学校管理職のための授業にいかすICT活用
- ◇◆管理職のための高等学校教科担任
- ◆授業が変わる！「見えない学力」の育成と評価
- ◆総合的な探究の時間担当者
- ・長期研修講座「教育研修コース」
- ・移動センター

支援  
p.9～

- 教育研究・教材関係資料等の収集と提供
- 「教育研究岩手」等の刊行
- 研究の活用促進を図る研究の概要版の作成
- 研修者のニーズや活用度等を踏まえた講座設計

◇教育情報・資料提供等

◇教育情報・資料提供等

◇教育情報・資料提供等

研究  
p.12～

- 調査・研究事業（所員及び長期研修生による調査・研究）
- 岩手県教育研究発表会

◇「個別最適な学び」と「協働的な学び」の一体的な充実に関する研究  
—主体的に学習に取り組む「問い」と「環境」の設定を通して—

◇中学校技術科における「問題を見だし、解決する力」を育てる題材開発と実践評価  
—ニーズ探究とシーズ探究に基づく新たな価値の創造を促す指導を通して—

◇高等学校における校内支援体制の充実に関する研究  
—特別な支援を必要とする生徒を含む集団への多層的な支援を通して—

|                                  |                                      |
|----------------------------------|--------------------------------------|
| 【視点1】一人ひとりの可能性を伸ばす学びの確保          | 【視点4】教育分野におけるデジタルトランスフォーメーション(DX)の推進 |
| 【視点2】郷土に誇りと愛着を持ち、岩手で世界で活躍する人材の育成 | 【視点5】東日本大震災津波の経験や教訓を踏まえた学びの推進        |
| 【視点3】岩手らしさを生かした生涯にわたる学びの充実       |                                      |

|                    |                      |                          |
|--------------------|----------------------|--------------------------|
| 4 健やかな体の育成         | 5 共に学び、共に育つ特別支援教育の推進 | 6 いじめ問題への確かな対応と不登校対策等の推進 |
| 10 子育て支援や家庭教育支援の充実 | 11 生涯にわたり学び続ける環境づくり  | 12 次世代につなげる民俗芸能や文化財の継承   |

社会教育、家庭教育の推進  
視点からの学びの充実

|                |                 |        |
|----------------|-----------------|--------|
| 豊かな心を育む教育・教育相談 | 健やかな体を育む教育・健康教育 | 特別支援教育 |
|----------------|-----------------|--------|

○公開講演  
○移動センター研修、要請研修、随時研修、派遣研修  
注) ◇印はICT活用研修講座、◆印は新規講座及び改編講座

|   |  |   |
|---|--|---|
| <ul style="list-style-type: none"> <li>◆高等学校新任教育相談担当</li> <li>◆教育相談コーディネーターフォローアップⅠ、Ⅱ             <ul style="list-style-type: none"> <li>・いじめ問題への理解と対応(管理職・主任層対象・いじめ関連①)</li> <li>・いじめを予防する学級集団づくり(学級担任層対象・いじめ関連②)</li> </ul> </li> <li>◇◆授業のユニバーサルデザイン</li> <li>◇事例から考える情報モラル指導</li> <li>◆教育相談スキルアップ             <ul style="list-style-type: none"> <li>・気づきと実践の教育相談</li> <li>・感情コントロールの力を育てる教師のかかわり</li> </ul> </li> <li>◆ソーシャルスキルトレーニング</li> <li>◆認知行動療法による不登校のアセスメントと支援Ⅰ、Ⅱ</li> <li>◆保育者レベルアップ ステップ1、2</li> <li>◆幼児教育中核リーダー養成Ⅰ、Ⅱ             <ul style="list-style-type: none"> <li>・幼児教育アドバイザーⅠ、Ⅱ</li> </ul> </li> <li>◆就学前教育施設管理職             <ul style="list-style-type: none"> <li>・長期研修講座「養成研修コース」</li> <li>・移動センター</li> </ul> </li> </ul> | <ul style="list-style-type: none"> <li>・養護教諭スキルアップ</li> <li>・栄養教諭スキルアップ</li> <li>・養護教諭健康相談・保健教育分野</li> <li>・養護教諭現代的健康課題対応力向上</li> <li>・養護教諭緊急時対応力向上</li> </ul> | <ul style="list-style-type: none"> <li>・特別支援教育担当ステップアップⅠ(後期研修)</li> <li>・特別支援教育担当ステップアップⅡ、Ⅲ</li> <li>◆高等学校特別支援教育コーディネーター</li> <li>・特別支援学校臨時的任用教員等</li> <li>◆特別支援学校寄宿舎生活指導充実             <ul style="list-style-type: none"> <li>・高等学校における特別支援教育実践力向上Ⅰ～Ⅲ</li> </ul> </li> <li>◇子どもの発達と個に応じた支援</li> <li>◆心理・発達検査の結果を生かした支援</li> <li>・学習の困難さに注目した教科指導</li> <li>◆特別支援教育新任担当教員(スタート研修)             <ul style="list-style-type: none"> <li>・通級による指導担当教員養成</li> <li>・長期研修講座「養成研修コース」</li> </ul> </li> </ul> |
|---|--|---|

○所員等の研究や県内学校等の学習指導案等のWebページによる公開  
○Webページ・メールマガジンでの総合的な情報発信 ○教育支援相談(電話相談、来所相談、訪問相談、どようび相談)

|   |   |   |
|---|---|---|
| <ul style="list-style-type: none"> <li>◇学校生活に関する教育支援相談             <ul style="list-style-type: none"> <li>・「ふれあい電話」相談</li> <li>・来所相談、学校等への訪問相談</li> <li>・どようび相談 ・こころのサポート</li> </ul> </li> <li>◇ふれあいルーム</li> <li>◇教育情報・資料提供等</li> </ul> | <ul style="list-style-type: none"> <li>◇教育情報・資料提供等</li> </ul> | <ul style="list-style-type: none"> <li>◇特別な支援に関する教育支援相談             <ul style="list-style-type: none"> <li>・「コスモスダイヤル」相談</li> <li>・来所相談、学校等への訪問相談</li> <li>・どようび相談</li> <li>・こころのサポート</li> </ul> </li> <li>◇教育情報・資料提供等</li> </ul> |
|---|---|---|

○総合教育センターの業務推進に関する調査(全県調査)

- ◇幼児期からの学びをつなぐ小学校第1学年生活科の授業改善
  - 発達や学びの接続の理解を深める保育体験を通して—
- ◇小学校第6学年「より妥当な考えをつくりだす力」を育成する理科授業の在り方に関する研究
  - 理科の見方・考え方を働かせ、問題を追究する活動を通して—
- ◇新たな教師の学びの実現に向けた教育センターの在り方
  - これまでの研修システムの総括と新たな研修モデルの構築を通して—



# 1 研修事業

## (1) 研修の概要

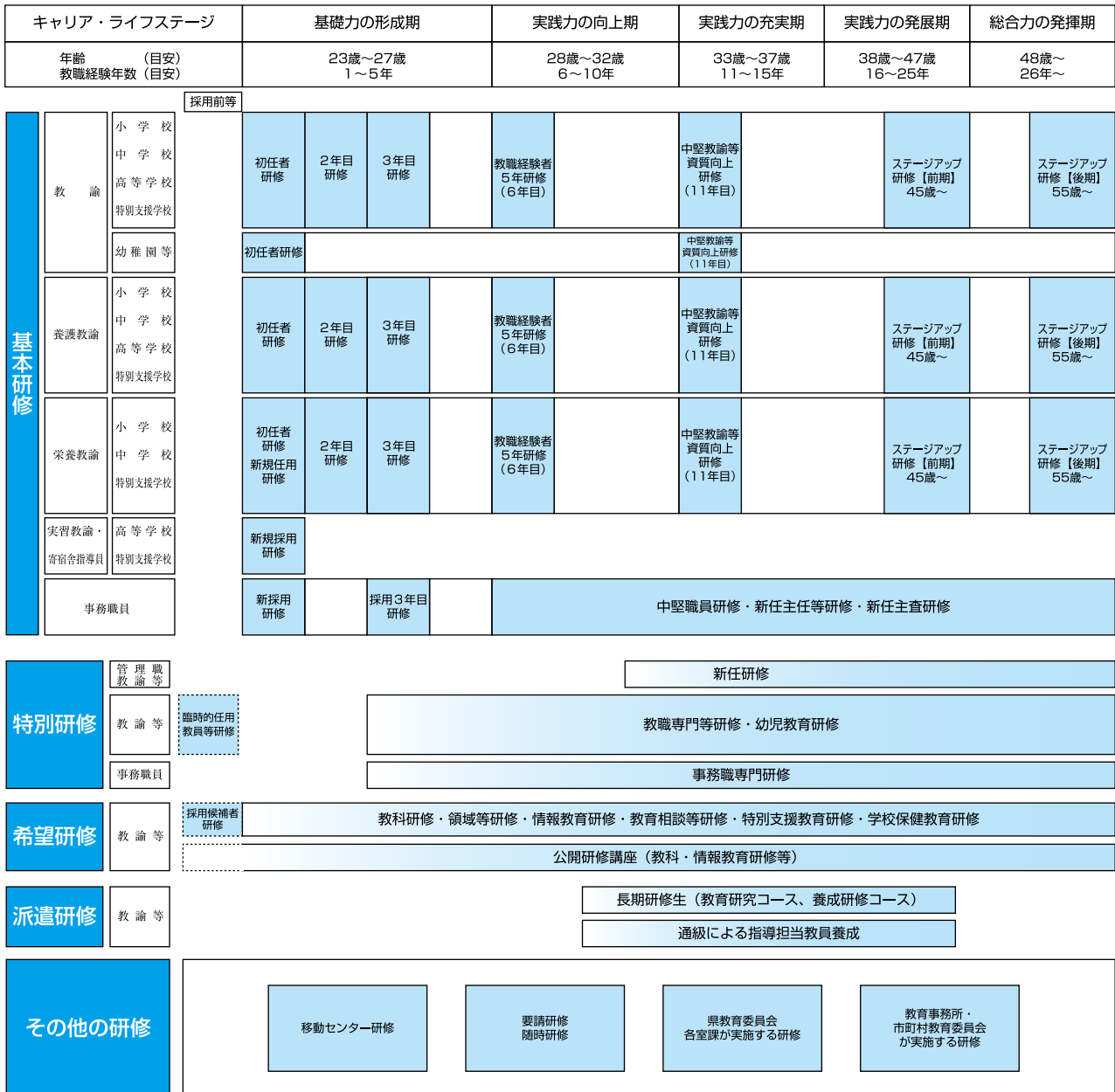
令和4年度答申「『令和の日本型学校教育』を担う教師の養成・採用・研修等の在り方について」において、教職生活を通じた新たな教師の学びの姿が示されました。県教育委員会では、新たな教師の学びの姿の実現に向けて、令和6年度から、全国教員研修プラットフォーム：Plant（プラント）を導入します。これにより、教師と学校管理職との対話に基づく研修の受講を推進することで、教師自らが主体的な学びをマネジメントできるようになることが期待されます。

総合教育センターでは、国の動向やいわて県民計画（2019～2028）、岩手県教育振興計画（2024～2028）及び各研修講座アンケート等を踏まえ、必要な見直しを図り、県教委事務局関係室課、各教育事務所、各市町村教委と密接に連携して各研修講座を実施しています。

## (2) 県の教職員研修体系

岩手県の教職員研修体系は、任命権者である岩手県教育委員会等が、計画的・継続的に研修に取り組めるよう策定したものです。以下のように、基本研修、特別研修、希望研修、派遣研修、その他の研修（移動センター研修、要請研修等）に区分され実施されています。

県の教職員研修体系



(3) 令和6年度研修講座概要【当センター実施分】

ア 基本研修

教諭の基本研修は、以下の通り実施します。

※養護教諭及び栄養教諭の初任者研修、2年目研修、3年目研修、教職経験者5年研修は保健体育課の計画により、実施します。

(ア) 初任者研修講座

教員としての自覚を高めるとともに、円滑に教育活動に入り、可能な限り自立して教育活動を展開していくための素地素養や実践的指導力の育成を図ります。

| 小・中学校   | 高等学校  | 特別支援学校   | 幼稚園等  |
|---|---|--|---|
| ・センター研修Ⅰ（3日間）<br>・センター研修Ⅱ（3日間）<br>・センター研修Ⅲ（3日間） | ・センター研修Ⅰ（3日間）<br>・センター研修Ⅱ（4日間）<br>・センター研修Ⅲ（3日間） | ・センター研修Ⅰ（3日間）<br>・センター研修Ⅱ（3日間）<br>・センター研修Ⅲ（3日間）<br>・センター研修Ⅳ（3日間） | ・センター研修Ⅰ（2日間）<br>・センター研修Ⅱ（3日間）<br>・センター研修Ⅲ（3日間） |
| 計9日間  | 計10日間   | 計12日間  | 計8日間  |

(イ) 2年目研修講座

現職研修の一環として、幅広い知見と使命感を養うとともに、実践的指導力の向上を図ります。

| 小・中学校        | 高等学校                            | 特別支援学校                         |
|--------------|---------------------------------|--------------------------------|
| ・センター研修（2日間） | ・センター研修（2日間）<br>・フォローアップ研修（1日間） | ・センター研修Ⅰ（2日間）<br>・センター研修Ⅱ（2日間） |
| 計2日間         | 計3日間                            | 計4日間                           |

(ウ) 3年目研修講座

現職研修の一環として、幅広い知見と使命感を養うとともに、実践的指導力の向上を図ります。

| 小・中学校        | 高等学校         | 特別支援学校       |
|--------------|--------------|--------------|
| ・センター研修（2日間） | ・センター研修（3日間） | ・センター研修（2日間） |
| 計2日間         | 計3日間         | 計2日間         |

(エ) 教職経験者5年研修講座（6年目）

学習指導、生徒指導及び学級経営等、教職一般についての職務遂行能力の一層の向上を図ります。

| 小・中学校        | 高等学校         | 特別支援学校       |
|--------------|--------------|--------------|
| ・センター研修（2日間） | ・センター研修（2日間） | ・センター研修（2日間） |
| 計2日間         |              |              |

(オ) 中堅教諭等資質向上研修

教育活動や学校運営の中核的な役割を果たす上で必要とされる資質の向上を図ります。

| 小・中学校          | 高等学校・特別支援学校 | 養護教諭          | 栄養教諭 | 幼稚園等         |
|----------------|-------------|---------------|------|--------------|
| ・共通（1日間）       | ・共通選択（1日間）  | ・校種別、職種別（1日間） |      | ・センター研修（3日間） |
| <推奨研修>         |             | <推奨研修>        |      |              |
| ・教科スキルアップ（1日間） |             | ・スキルアップ（1日間）  |      |              |
| 計3日間 又は4日間     |             |               |      | 計3日間         |

(カ) ステージアップ研修

最新の教育動向を踏まえ、本県の教育課題に関わる内容をテーマとしたカリキュラムを実施し、教員個々の課題解決へのモチベーションを高め、資質の向上を図ります。

| 小・中学校  | 高等学校 | 特別支援学校 | 養護教諭 | 栄養教諭 |
|--|------|--------|------|------|
| 【テーマ研修】：管理職との対話を通して、テーマ研修と認められている研修の中から2日間以上の講座を選択する。<br>教育センターの研修では、下記の【選択必修】の中から未選択の講座、特別研修、希望研修、要請研修及び随時研修の中から選択する。   |      |        |      |      |
| 【選択必修】：管理職との対話を通して2日間の講座を選択する。<br>①中堅教諭等資質向上研修「共通」（1日間）<br>②中堅教諭等資質向上研修「共通選択」（1日間）<br>③中堅教諭等資質向上研修「校種別、職種別」（1日間）<br>④希望研修 ・小・中学校・高等学校・特別支援学校教諭「教科スキルアップ」（1日間）<br>・養護教諭・栄養教諭「スキルアップ」（1日間） |      |        |      |      |
| 計4日間以上   |      |        |      |      |

イ 特別研修

(ア) 新任研修

| 研修コード | 研修講座名                      | 期間(日) | 研修人数(見込み) |     |     |      |        |
|-------|----------------------------|-------|-----------|-----|-----|------|--------|
|       |                            |       | 幼稚園等      | 小学校 | 中学校 | 高等学校 | 特別支援学校 |
| 2131  | 高等学校新任教育相談担当研修講座           | 2     |           |     |     | 30   |        |
| 2154  | 小・中学校新任教務主任研修講座(中央会場)      | 2     |           | 50  | 30  |      |        |
| 2155  | 小・中学校特別支援学級等設置校校長研修講座      | 1     |           | 65  | 30  |      |        |
| 2157  | 特別支援教育担当ステップアップ研修講座Ⅰ(後期研修) | 1     |           | 125 | 75  |      |        |
| 2161  | 県立学校等新任教務主任研修講座            | 2     |           |     |     | 20   | 5      |
| 2163  | 県立学校等新任生徒指導主事研修講座          | 2     |           |     |     | 20   | 5      |
| 2164  | 県立学校等新任保健主事研修講座            | 1     |           |     |     | 35   | 5      |
| 2165  | 県立学校新任ネットワーク管理者研修講座        | 1     |           |     |     | 20   | 10     |

## (イ) 教職専門等研修

| 研修コード | 研修講座名                                 | 期間(日) | 研修者数(見込み) |     |     |      |        |
|-------|---------------------------------------|-------|-----------|-----|-----|------|--------|
|       |                                       |       | 幼稚園等      | 小学校 | 中学校 | 高等学校 | 特別支援学校 |
| 2221  | 中学校免許教科担任研修講座                         | 2     |           |     | 50  |      |        |
| 2231  | 高等学校特別支援教育コーディネーター研修講座                | 1     |           |     |     | 76   |        |
| 2233  | 高等学校臨時的任用教員等研修講座                      | 2     |           |     |     | 50   |        |
| 2241  | 特別支援学校臨時的任用教員等研修講座                    | 1     |           |     |     |      | 40     |
| 2242  | 特別支援学校寄宿舎生活指導充実研修講座                   | 1     |           |     |     |      | 16     |
| 2251  | 特別支援教育担当ステップアップ研修講座Ⅱ                  |       |           |     |     |      |        |
| 2252  | 特別支援教育担当ステップアップ研修講座Ⅲ                  |       |           |     |     |      |        |
| 2271  | 社会につながるキャリア教育研修講座                     | 1     |           |     |     | 10   |        |
| 2273  | 教育相談コーディネーターフォローアップ研修講座Ⅰ              | 1     |           | 10  | 10  | 7    | 3      |
| 2274  | 教育相談コーディネーターフォローアップ研修講座Ⅱ              | 1     |           | 10  | 10  | 7    | 3      |
| 2275  | いわての復興教育・防災教育担当者研修講座                  | 1     |           | 20  | 20  | 15   | 5      |
| 2276  | いじめ問題への理解と対応研修講座(管理職・主任層対象・いじめ関連講座①)  | 2     |           | 54  | 27  | 13   | 2      |
| 2277  | いじめを予防する学級集団づくり研修講座(学級担任層対象・いじめ関連講座②) | 2     |           | 54  | 27  | 13   | 2      |

## (ウ) 幼児教育研修

| 研修コード | 研修講座名                         | 期間(日) | 研修者数(見込み) |     |     |      |        |
|-------|-------------------------------|-------|-----------|-----|-----|------|--------|
|       |                               |       | 幼稚園等      | 小学校 | 中学校 | 高等学校 | 特別支援学校 |
| 2201  | 保育者レベルアップ研修講座ステップ1(2~5年目等対象)  | 1     | 60        |     |     |      |        |
| 2202  | 保育者レベルアップ研修講座ステップ2(6~10年目等対象) | 1     | 60        |     |     |      |        |
| 2203  | 幼児教育中核リーダー養成研修講座Ⅰ             | 1     | 50        |     |     |      |        |
| 2204  | 幼児教育中核リーダー養成研修講座Ⅱ             | 1     | 50        |     |     |      |        |
| 2205  | 幼児教育アドバイザー研修講座Ⅰ               | 1     | 20        |     |     |      |        |
| 2206  | 幼児教育アドバイザー研修講座Ⅱ               | 1     | 20        |     |     |      |        |
| 2207  | 就学前教育施設管理職研修講座                | 1     | 100       |     |     |      |        |

## ウ 希望研修

## (ア) 教科研修

| 研修コード | 研修講座名                         | 担当      | 期間(日) | 研修者数(見込み) |     |     |      |        |
|-------|-------------------------------|---------|-------|-----------|-----|-----|------|--------|
|       |                               |         |       | 幼稚園等      | 小学校 | 中学校 | 高等学校 | 特別支援学校 |
| 3101  | 義務教育諸学校管理職のための授業にいかすICT活用研修講座 | 教科領域教育  | 1     |           | 30  | 20  |      |        |
| 3111  | 小学校教科スキルアップ研修講座               | 教科領域教育  | 1     |           | 130 | 5   | 5    | 30     |
| 3127  | 中学校教科スキルアップ研修講座               | 情報・産業教育 | 1     |           | 5   | 100 | 5    | 15     |
| 3137  | 高等学校教科スキルアップ研修講座              | 理科教育    | 1     |           | 5   | 5   | 120  | 15     |
| 3112  | 小学校国語授業づくり研修講座                | 教科領域教育  | 1     |           | 20  |     |      | 2      |
| 3113  | 小学校算数授業づくり研修講座                | 教科領域教育  | 1     |           | 28  |     |      | 2      |
| 3114  | 小学校理科授業づくり研修講座                | 理科教育    | 1     |           | 9   | 1   |      | 3      |
| 3115  | 作って活かす小学校理科研修講座               | 理科教育    | 1     |           | 9   | 1   |      | 3      |
| 3116  | 小学校音楽授業づくり研修講座                | 教科領域教育  | 1     |           | 15  |     |      | 5      |
| 3117  | 放課後に学校で基礎から学べる小学校社会科授業づくり研修講座 | 教科領域教育  | 3     |           | 8   |     |      | 2      |
| 3118  | 小学校外国語・外国語活動授業づくり研修講座         | 教科領域教育  | 1     |           | 14  | 2   | 2    | 2      |
| 3119  | スタートアップ複式指導研修講座               | 教科領域教育  | 1     |           | 15  |     |      | 5      |
| 3120  | 授業が変わる!「見えない学力」の育成と評価研修講座     | 情報・産業教育 | 1     |           | 20  | 20  | 10   |        |
| 3121  | 中学校国語魅力ある単元づくり研修講座            | 教科領域教育  | 1     |           |     | 20  | 2    | 2      |
| 3122  | 美術館を活用した鑑賞教育研修講座              | 教科領域教育  | 1     |           | 10  | 10  | 10   | 10     |
| 3123  | 中学校数学授業づくり研修講座                | 教科領域教育  | 1     |           |     | 20  | 3    | 2      |
| 3125  | 技術・家庭 技術分野の授業づくり(内容C・D)研修講座   | 情報・産業教育 | 1     |           |     | 10  |      | 5      |
| 3126  | 中学校英語授業づくり研修講座                | 教科領域教育  | 1     |           | 2   | 14  | 2    | 2      |
| 3131  | 高等学校教科専門研修講座「国語」              | 教科領域教育  | 1     |           |     |     | 8    | 2      |
| 3132  | 高等学校教科専門研修講座「地歴・公民」           | 教科領域教育  | 1     |           |     |     | 8    | 2      |
| 3133  | 高等学校教科専門研修講座「数学」              | 教科領域教育  | 1     |           |     |     | 8    | 2      |
| 3134  | 高等学校教科専門研修講座「物理」              | 理科教育    | 1     |           |     |     | 4    | 2      |
| 3138  | 高等学校教科専門研修講座「化学」              | 理科教育    | 1     |           |     |     | 4    | 2      |
| 3139  | 高等学校教科専門研修講座「生物」              | 理科教育    | 1     |           |     |     | 4    | 2      |
| 3135  | 高等学校教科専門研修講座「外国語(英語)」         | 教科領域教育  | 1     |           |     |     | 8    | 2      |
| 3136  | 高等学校教科専門研修講座「家庭」              | 情報・産業教育 | 1     |           |     |     | 6    | 4      |
| 3161  | 高等学校教科専門研修講座「情報」              | 情報・産業教育 | 1     |           |     |     | 13   | 2      |
| 3171  | 現地に学ぶ地学研修講座                   | 理科教育    | 1     |           | 2   | 2   | 2    | 1      |

## (イ) 領域等研修

| 研修コード | 研修講座名                 | 担当      | 期間(日) | 研修者数(見込み) |     |     |      |        |
|-------|-----------------------|---------|-------|-----------|-----|-----|------|--------|
|       |                       |         |       | 幼稚園等      | 小学校 | 中学校 | 高等学校 | 特別支援学校 |
| 3261  | 進路指導充実のための労働関連法教育研修講座 | 情報・産業教育 | 1     |           |     |     | 10   |        |
| 3262  | 社会につながるキャリア教育研修講座     | 情報・産業教育 | 1     |           | 12  | 12  |      | 6      |
| 3271  | 実践 組織マネジメント研修講座       | 情報・産業教育 | 1     |           | 5   | 5   | 5    | 5      |
| 3272  | 授業のユニバーサルデザイン研修講座     | 教育支援相談  | 1     |           | 10  | 10  | 10   | 5      |
| 3273  | 総合的な探究の時間担当者研修講座      | 教科領域教育  | 1     |           |     |     | 25   |        |
| 3282  | 管理職のための高等学校教科担任研修講座   | 情報・産業教育 | 1     |           |     |     | 25   | 5      |



(ウ) 情報教育研修

| 研修コード | 研修講座名                          | 担当      | 期間(日) | 研修者数(見込み) |     |     |      |        |
|-------|--------------------------------|---------|-------|-----------|-----|-----|------|--------|
|       |                                |         |       | 幼稚園等      | 小学校 | 中学校 | 高等学校 | 特別支援学校 |
| 3311  | 小学校プログラミング教材活用研修講座             | 情報・産業教育 | 1     |           | 15  |     |      | 5      |
| 3331  | 高等学校Webページ・note活用研修講座          | 情報・産業教育 | 2     |           |     |     | 10   |        |
| 3371  | 時短お手軽アンケート研修講座                 | 情報・産業教育 | 1     |           | 5   | 5   | 5    | 5      |
| 3372  | YouTube・Teams・ロイロノート基礎研修講座1    | 情報・産業教育 | 1     |           | 5   | 5   | 5    | 5      |
| 3374  | 事例から考える情報モラル指導研修講座             | 情報・産業教育 | 1     |           | 6   | 6   | 6    | 2      |
| 3375  | 校務で活かす初めてのExcel VBA研修講座        | 情報・産業教育 | 1     |           | 4   | 4   | 4    | 4      |
| 3376  | YouTube・Teams・ロイロノート基礎研修講座2    | 情報・産業教育 | 1     |           | 5   | 5   | 5    | 5      |
| 3377  | マイクロビットやアルディーノではじめるプログラミング研修講座 | 情報・産業教育 | 1     |           | 3   | 5   | 5    | 2      |

(エ) 教育相談研修

| 研修コード | 研修講座名                       | 担当     | 期間(日) | 研修者数(見込み) |     |     |      |        |
|-------|-----------------------------|--------|-------|-----------|-----|-----|------|--------|
|       |                             |        |       | 幼稚園等      | 小学校 | 中学校 | 高等学校 | 特別支援学校 |
| 3471  | 気づきと実践の教育相談研修講座             | 教育支援相談 | 1     |           | 12  | 12  | 12   | 9      |
| 3475  | 感情コントロールの力を育てる教師のかかわり研修講座   | 教育支援相談 | 1     | 10        | 20  | 10  | 10   | 10     |
| 3476  | 教育相談スキルアップ研修講座              | 教育支援相談 | 2     |           | 10  | 10  | 15   | 5      |
| 3477  | ソーシャルスキルトレーニング研修講座          | 教育支援相談 | 2     | 5         | 10  | 10  | 10   | 10     |
| 3478  | 認知行動療法による不登校のアセスメントと支援研修講座Ⅰ | 教育支援相談 | 1     |           | 6   | 6   | 5    | 3      |
| 3479  | 認知行動療法による不登校のアセスメントと支援研修講座Ⅱ | 教育支援相談 | 1     |           | 2   | 5   | 5    | 1      |

(オ) 学校保健教育研修

| 研修コード | 研修講座名                | 担当     | 期間(日) | 研修者数(見込み) |     |     |      |        |
|-------|----------------------|--------|-------|-----------|-----|-----|------|--------|
|       |                      |        |       | 幼稚園等      | 小学校 | 中学校 | 高等学校 | 特別支援学校 |
| 3472  | 養護教諭健康相談・保健教育分野研修講座  | 企 画    | 1     |           | 5   | 5   | 3    | 2      |
| 3473  | 養護教諭緊急時対応力向上研修講座     | 企 画    | 1     |           | 20  | 10  | 8    | 2      |
| 3474  | 養護教諭現代的健康課題対応力向上研修講座 | 企 画    | 1     |           | 20  | 10  | 8    | 2      |
| 3481  | 養護教諭スキルアップ研修講座       | 教育支援相談 | 1     |           |     |     |      |        |
| 3482  | 栄養教諭スキルアップ研修講座       | 教育支援相談 | 1     |           |     |     |      |        |

(カ) 特別支援教育研修

| 研修コード | 研修講座名                    | 担当     | 期間(日) | 研修者数(見込み) |     |     |      |        |
|-------|--------------------------|--------|-------|-----------|-----|-----|------|--------|
|       |                          |        |       | 幼稚園等      | 小学校 | 中学校 | 高等学校 | 特別支援学校 |
| 3531  | 高等学校における特別支援教育実践力向上研修講座Ⅰ | 教育支援相談 | 2     |           |     |     | 10   |        |
| 3532  | 高等学校における特別支援教育実践力向上研修講座Ⅱ | 教育支援相談 | 2     |           |     |     | 10   |        |
| 3533  | 高等学校における特別支援教育実践力向上研修講座Ⅲ | 教育支援相談 | 2     |           |     |     | 10   |        |
| 3571  | 子どもの発達と個に応じた支援研修講座       | 教育支援相談 | 1     | 9         | 10  | 10  | 6    | 5      |
| 3572  | 心理・発達検査の結果を生かした支援研修講座    | 教育支援相談 | 1     |           | 15  | 10  | 5    | 10     |
| 3573  | 学習の困難さに注目した教科指導研修講座      | 教育支援相談 | 1     |           | 10  | 10  | 10   | 10     |
| 3577  | 特別支援教育新任担当教員研修講座(スタート研修) | 教育支援相談 | 1     |           | 100 | 50  |      |        |

(キ) 公開研修

| 研修コード | 研修講座名               | 担当      | 期間(日) | 研修者数(見込み) |     |     |      |        |     |
|-------|---------------------|---------|-------|-----------|-----|-----|------|--------|-----|
|       |                     |         |       | 幼稚園等      | 小学校 | 中学校 | 高等学校 | 特別支援学校 | その他 |
| 3651  | 家庭科における消費者教育研修講座    | 情報・産業教育 | 1     |           | 3   | 3   | 2    | 2      |     |
| 3673  | Excel研修講座(初級・中級)    | 情報・産業教育 | 1     |           | 4   | 4   | 4    | 4      |     |
| 3674  | 授業におけるICT活用研修講座     | 情報・産業教育 | 1     |           | 5   | 5   | 5    | 5      |     |
| 3675  | プレゼン・動画編集初級研修講座     | 情報・産業教育 | 1     | 3         | 3   | 3   | 4    | 2      |     |
| 3676  | わくわくミシン指導スキルアップ研修講座 | 情報・産業教育 | 1     |           | 3   | 2   | 2    | 3      |     |

エ 派遣研修

総合教育センターの長期研修等に対応した研修講座

- |                            |        |
|----------------------------|--------|
| ①総合教育センター長期研修講座「教育研究コース」   | (1年間)  |
| ②総合教育センター長期研修講座「養成研修コース」   | (1年間)  |
| ③総合教育センター通級による指導担当教員養成研修講座 | (3か月間) |

オ 要請研修

教育事務所、市町村教育委員会、学校等の希望に対応し、センター所員が各地に出向いて行う研修

カ 移動センター研修

被災地及び遠隔地における教職員の研修支援及び研修機会の平等を期して、センター所員が現地に出向いて行う研修

キ 随時研修

課題解決のために、研修者が随時、総合教育センターを訪れて進める研修

ク 公開講演

研修講座の中で行われる講演のうち、研修対象者以外にも公開するもの

| 研修コード | 講演題                  | 講師                   | 日時                   |
|-------|----------------------|----------------------|----------------------|
| 5001  | 児童・生徒の自殺対策について       | 未来の風せいわ病院 理事長 智田 文徳  | 5月1日(水) 13:00~14:45  |
| 5002  | 高校生の発達障がい理解と支援       | 東北福祉大学 教授 大西 孝志      | 4月24日(水) 9:00~12:00  |
| 5003  | 発達障がい理解と支援           | 東北福祉大学 教授 大西 孝志      | 4月24日(水) 13:00~16:00 |
| 5004  | 感情コントロールの力はどのように育つのか | 早稲田大学 教授 本田 恵子       | 9月18日(水) 9:30~12:15  |
| 5005  | 企業経営における組織マネジメント     | (株)小友木材店 代表取締役 小友 康広 | 9月5日(木) 15:15~16:45  |

(4) 令和5年度研修講座実施実績

ア 校種ごとの延べ研修講座数

| 体系      | 区 分             | 幼稚園等 | 小学校 | 中学校 | 高等学校 | 特別支援学校 | その他 | 合計  |
|---------|-----------------|------|-----|-----|------|--------|-----|-----|
| 基本研修    | 初 任 者 研 修       | 3    | 3   | 3   | 3    | 4      |     | 16  |
|         | 2 年 目 研 修       |      | 1   | 1   | 2    | 2      |     | 6   |
|         | 3 年 目 研 修       |      | 1   | 1   | 1    | 1      |     | 4   |
|         | 教 職 経 験 者 5 年   |      | 1   | 1   | 1    | 1      |     | 4   |
|         | 中堅教諭等資質向上       | 1    | 5   | 5   | 4    | 4      |     | 19  |
|         | 小 計             | 4    | 11  | 11  | 11   | 12     | 0   | 49  |
| 特別研修    | 新 任 研 修         |      | 3   | 3   | 6    | 5      |     | 17  |
|         | 教 職 専 門 等 研 修   |      | 6   | 7   | 8    | 7      |     | 28  |
|         | 幼 児 教 育 研 修     | 7    |     |     |      | 1      | 2   | 10  |
|         | 小 計             | 7    | 9   | 10  | 14   | 13     | 2   | 55  |
| 希望研修    | 教 科 研 修         |      | 8   | 7   | 17   | 10     |     | 42  |
|         | 領 域 等 研 修       |      | 2   | 2   | 5    | 2      | 2   | 13  |
|         | 情 報 教 育 研 修     |      | 6   | 6   | 7    | 6      | 1   | 26  |
|         | 教 育 相 談 研 修     | 1    | 6   | 6   | 6    | 6      |     | 25  |
|         | 学 校 保 健 教 育 研 修 |      | 5   | 5   | 5    | 5      |     | 20  |
|         | 特 別 支 援 教 育 研 修 | 1    | 4   | 4   | 6    | 3      | 1   | 19  |
|         | 公 開 研 修         |      | 3   | 4   | 4    | 4      |     | 14  |
| 小 計     | 2               | 34   | 34  | 50  | 35   | 4      | 159 |     |
| 派 遣 研 修 |                 |      | 2   | 1   | 2    | 2      |     | 7   |
| 合 計     |                 | 13   | 56  | 56  | 77   | 62     | 6   | 270 |

イ 校種ごとの延べ研修者数

| 体系      | 区 分             | 幼稚園等 | 小学校   | 中学校   | 高等学校  | 特別支援学校 | その他   | 合計    |
|---------|-----------------|------|-------|-------|-------|--------|-------|-------|
| 基本研修    | 初 任 者 研 修       | 112  | 336   | 201   | 133   | 92     |       | 874   |
|         | 2 年 目 研 修       |      | 101   | 66    | 83    | 40     |       | 290   |
|         | 3 年 目 研 修       |      | 127   | 69    | 35    | 22     |       | 253   |
|         | 教 職 経 験 者 5 年   |      | 117   | 69    | 48    | 30     |       | 264   |
|         | 中堅教諭等資質向上       | 19   | 549   | 425   | 459   | 297    |       | 1,749 |
|         | 小 計             | 131  | 1,230 | 830   | 758   | 481    | 0     | 3,430 |
| 特別研修    | 新 任 研 修         |      | 209   | 124   | 102   | 32     |       | 467   |
|         | 教 職 専 門 等 研 修   |      | 157   | 129   | 178   | 67     |       | 531   |
|         | 幼 児 教 育 研 修     | 190  |       |       |       | 1      | 5     | 196   |
|         | 小 計             | 190  | 366   | 253   | 280   | 100    | 5     | 1,194 |
| 希望研修    | 教 科 研 修         |      | 139   | 135   | 214   | 58     |       | 546   |
|         | 領 域 等 研 修       |      | 7     | 6     | 52    | 2      | 7     | 74    |
|         | 情 報 教 育 研 修     |      | 9     | 17    | 41    | 11     | 2     | 80    |
|         | 教 育 相 談 研 修     | 3    | 55    | 43    | 60    | 30     |       | 191   |
|         | 学 校 保 健 教 育 研 修 |      | 49    | 25    | 34    | 12     |       | 120   |
|         | 特 別 支 援 教 育 研 修 | 1    | 144   | 57    | 48    | 35     | 4     | 289   |
|         | 公 開 研 修         |      | 10    | 11    | 20    | 8      |       | 49    |
| 小 計     | 4               | 413  | 294   | 469   | 156   | 13     | 1,349 |       |
| 派 遣 研 修 |                 |      | 7     | 1     | 2     | 2      |       | 12    |
| 合 計     |                 | 325  | 2,016 | 1,378 | 1,509 | 739    | 18    | 5,985 |

## 2 支援事業

### (1) 教育支援相談

子供の発達を総合的にサポートするために、児童生徒、保護者及び教職員等に対して、相談の機会を提供し、具体的な対応や指導の在り方等の援助を行います。

|    |  |
|----|--|
| 内容 | <ul style="list-style-type: none"> <li>◆ 就学や進路について悩んでいる</li> <li>◆ 学校に登校できない</li> <li>◆ 性格や言動のことが気になる</li> <li>◆ 非行や暴力、怠学等で困っている</li> <li>◆ 拒食やリストカットで悩んでいる</li> <li>◆ 人とのかかわりやコミュニケーションが気になる</li> <li>◆ 学級経営や児童生徒との関わり方に悩んでいる</li> <li>◆ 集団づくりに迷っている</li> <li>◆ 学習のつまずきや遅れ、偏りが気になる</li> <li>◆ 見え方や聞こえ方が心配、ことばが気になる</li> <li>◆ 集団行動での落ち着きのなさが心配</li> <li>◆ 興味の偏りや狭さが感じられる</li> <li>◆ 家庭での養育やしつけについて悩んでいる 等</li> </ul>  |
| 方法 | <p><b>【電話相談】</b> 月～金（祝日を除く） 午前9時～午後5時</p> <div style="border: 1px solid black; padding: 5px; margin: 10px 0;"> <p>ふれあい電話（主に学校生活や療育に関すること）：0198(27)2331<br/>             コスモダイヤル（主に発達に関すること）：0198(27)2473</p> </div> <p>※相談は無料とし、相談内容の秘密を厳守します。<br/>             ※電話相談の後、次のような相談を行うこともできます。</p> <p>○来所相談：月～金（祝日を除く）原則 午前9時半～、午後1時半～（90分間程度）</p> <ul style="list-style-type: none"> <li>・原則として児童生徒・保護者・教職員等を対象とし、相談員が個別に対応します。</li> <li>・保護者または教職員のための相談も可能です。</li> <li>・特別の事情等により、土曜日でなければ都合がつかない場合にどようび相談（原則5月～2月の土曜日）を行うこともできます（初回は平日の来所が必要となります）。</li> </ul> <p>○訪問相談</p> <p>所員が学校を訪問し、教職員とのケース検討会、児童生徒や保護者との面談等に対応します。市町村立の小・中学校においては、市町村教育委員会に確認してからお申し込みください。県立・私立学校においては、直接総合教育センターにお申し込みください。訪問相談に係る旅費については、各公所等の負担となります。</p> <p>この他に、大船渡、釜石、宮古、久慈地区の学校を会場として、沿岸地区相談室をそれぞれ年2回程開設します。</p> <p><b>【ふれあいルーム】</b>（開設場所：総合教育センター（花巻）、県立図書館内（盛岡））</p> <p>不安や悩みなどで学校に行けなくなった高校生のために居場所を提供し、相談・支援を行います。<br/>             ※詳しくは、総合教育センターホームページの教育相談のページをご覧ください。</p> |

### 相談件数

| 主訴    | 生徒指導全般 | 進路 | 学業  | 家庭生活 | その他 | 計     |
|-------|--------|----|-----|------|-----|-------|
| 令和5年度 | 440    | 55 | 95  | 42   | 480 | 1,112 |
| 令和4年度 | 518    | 16 | 119 | 25   | 641 | 1,319 |

## (2) 要請研修

要請研修は、教科研修、領域等研修、情報教育研修、教育相談等研修、特別支援教育研修などの内容について、教育事務所、市町村教育委員会、各学校等の要請を受け、総合教育センターの研修指導主事が各地に出向いて行う研修です。

具体的な研修内容等については、各担当に電話・メール等でお問い合わせください。その際、市町村教育委員会へ事前に確認することや旅費の負担等、申し込み手続き上の留意点がありますので、詳しくは「令和6年度教職員研修の手引」22ページをご覧ください。



〔令和5年度実施状況〕（ ）内は令和4年度

|    |   |      |                 |
|----|---|------|-----------------|
| 内容 | 国語、社会/地歴・公民、算数/数学、理科、音楽、図工/美術、家庭/技術・家庭、外国語、学校経営/組織マネジメント、情報教育、保育/幼稚園、特別支援教育、教育相談/生徒指導、高校専門教育、教職員支援 など |      |                 |
| 件数 | 163件 (173件)   | 研修者数 | 6,913名 (4,670名) |

## (3) 移動センター研修

移動センター研修は、被災地及び遠隔地における研修機会の平等を保障して、総合教育センターの研修指導主事が各地に出向いて行う研修です。

被災地及び遠隔地にある市町村単位での実施を原則とします。

〔令和6年度実施可能な内容等〕

- ・教科指導、生徒指導に関する講義・演習
- ・ICT活用を含む情報教育に関する講義・演習
- ・移動センター研修の事後指導（授業参観や授業研究会の助言等）



〔令和5年度実施状況〕（ ）内は令和4年度

|    |                    |      |             |
|----|--------------------|------|-------------|
| 内容 | 理科、図工/美術、情報教育、教育相談 |      |             |
| 件数 | 10件 (5件)           | 研修者数 | 304名 (132名) |

## (4) 随時研修・特別支援教育に関する随時研修

随時研修は、研修者のニーズに合わせた研修及び課題解決のため、総合教育センターの施設・設備を利用して行う研修です。個人、グループ等の自発的な研修希望に応じます。研修者1人からでも対応可能です。申し込みは電話・メールで受け付けています。

土曜日については、原則として5・7・9・11・1月の第2・第4土曜日に対応可能です。

詳しくは各担当に電話・メール等でお問い合わせください。



〔令和5年度実施状況〕（ ）内は令和4年度

|    |   |      |             |
|----|---|------|-------------|
| 内容 | 国語、理科、家庭/技術・家庭、生活/総合的な学習の時間、情報教育、保育/幼稚園、特別支援教育、教育相談/生徒指導、教職員支援 など |      |             |
| 件数 | 55件 (66件)   | 研修者数 | 113名 (190名) |



(5) 教育情報・資料提供等

県内外の教育研究資料及び教材関係資料等を重点的に収集整理し、各学校及び教育関係機関に提供しています。

ア 所蔵している教育関係図書及び教育関係資料（令和5年度）

教育関係図書 18,275冊 教育関係資料 52,114冊（常時利用・貸出し可能）

イ インターネットによるデータベース公開（<https://www.liwate-ed.jp/>）

〔データベースの内容〕（令和5年度）

|       |                       |        |
|-------|-----------------------|--------|
| 教育研究  | 所員及び長期研修生の研究          | 500件   |
| 学習指導案 | 県内の学校・教育機関で作成された学習指導案 | 7,187件 |

ウ メールマガジンの発行

センターの研修・支援・研究等に関する最新情報を電子メールで配信しています。

エ フェイスブックによる情報発信

フェイスブックを通じ、実施した研修講座の様子や希望研修の案内などの情報発信を随時行っています。

(6) センター一般公開

令和6年11月2日（土）開催

県では11月1日～7日を「いわて教育週間」と定めて、教育に対する関心と理解を深めるとともに教育の充実と発展に資することを目的として、各種の取組を行っています。

当センターでも、子供たちの好奇心を高める楽しい学習及び体験、製作等のプログラムを用意した公開イベントを開催しております。





## 3 研究事業

### (1) 研究事業の概要

本県教育における諸問題について研究し、有効な解決方策を明らかにするとともに、研修や支援に生かします。

研究の対象は、幼児児童生徒の資質・能力の育成、豊かな心を育む教育、特別支援教育の充実等に関する内容や各教科、教育相談、情報教育などです。

研究の成果は、2月の教育研究発表会で発表するとともに、その内容をWebでも配信し、普及に努めます。さらに、研修講座にも研究成果を積極的に盛り込み、実施します。

### (2) 令和6年度研究のテーマ及び概要等

#### ア 所員の研究

#### 「個別最適な学び」と「協働的な学び」の一体的な充実に関する研究

－主体的に学習に取り組む「問い」と「環境」の設定を通して－

(担当：教科領域教育・理科教育)

本研究は、「個別最適な学び」と「協働的な学び」の充実を目指した学習指導における事例集を作成することを目的とします。本研究は、単元構想シート（岩手県立総合教育センター、2017）を基にして、指導者と生徒が単元目標や学習活動等を共有できるシートを開発します。また、そのシートを活用した授業実践を行い、生徒自身が学びたいことを考え、必要な知識を獲得し、考えを深めていくために必要な「問い」や「環境」を明らかにして実践事例集に示します。

#### 中学校技術科における「問題を見だし、解決する力」を育てる題材開発と実践評価

－ニーズ探究とシーズ探究に基づく新たな価値の創造を促す指導を通して－

(担当：情報・産業教育)

本研究では、中学校技術・家庭技術分野内容「A材料と加工の技術」において、「問題を見だし、解決する力」を育てる題材を開発し、ニーズ探究とシーズ探究に基づく新たな価値の創造を促すための教員の隠れた支援や指導の在り方の一端を明らかにした授業モデルを提案します。外部人材、生成AI、3DCAD、AR、3Dプリンタ等を活用した授業実践を試み、その教育的効果について検証します。

#### 高等学校における校内支援体制の充実に関する研究

－特別な支援を必要とする生徒を含む集団への多層的な支援を通して－

(担当：教育支援相談)

本研究は、県内の高等学校において、特別な支援を必要とする生徒を含む集団へ段階的な支援を行い、校内支援体制の充実に資することを目的とします。学級担任や教科担任等の気付きを基に、教員間において集団や特別な支援を必要とする生徒の現状や教育的ニーズを把握し、集団から小集団、個へ流れる段階的な支援について校内で共通理解を図り、基礎的な環境を整えるために必要な校内委員会の機能的運用や、特別支援教育の視点を取り入れた授業についての一例を示します。

## イ 長期研修生の研究

### 幼児期からの学びをつなぐ小学校第1学年生活科の授業改善

－発達や学びの接続の理解を深める保育体験を通して－

(担当：教科領域教育)

本研究は、発達や学びの接続を理解したことが実際の授業でどのように生かされるのかを示し、小学校第1学年の授業改善に資することを目的とします。研究の手立てとして、幼児教育施設で約1か月の保育体験を行い、保育者の子供の見方や関わり方、環境構成等を学び、発達や学びの接続への理解を深めます。そして、その理解を生活科の指導案作成に反映させ、所属校で第1学年の授業実践を行います。保育体験で得られた発達や学びの接続のポイントが実際の授業にどう生かされているか検証します。

### 小学校第6学年「より妥当な考えをつくりだす力」を育成する理科授業の在り方に関する研究

－理科の見方・考え方を働かせ、問題を追究する活動を通して－

(担当：理科教育)

本研究は、「より妥当な考えをつくりだす力」を育成する授業の在り方について授業実践を通して明らかにし、理科の指導の改善や充実に役立てることを目的とします。研究の手立てを、①児童が単元全体の学習の見通しや、単位時間における観察や実験の見通しをもって、学習に取り組むこと。②児童が理科の見方・考え方を働かせながら、観察や実験の結果などを整理・分析したり、解釈したりすること。③見いだした問題に対するまとめについて、児童が予想と観察や実験の結果を基に検討することとし、三つの働きかけの有効性について授業実践を通して明らかにします。

## ウ 全教連課題研究

### 新たな教師の学びの実現に向けた教育センターの在り方

－これまでの研修システムの総括と新たな研修モデルの構築を通して－

(担当：全所員)

本研究は、「研修観」の転換を通じた新たな教師の学びの実現に向けた教育センターの在り方をテーマとし、全教連課題研究として採択されたものです。現在研修で実施している「自己研修の進め方」をブラッシュアップするとともに、キャリア・ライフステージに応じた「テーマ研修」の充実を図り、自ら学び続ける教師をバックアップする研修モデルの確立を目的とします。

## (3) 研究成果普及のための取組

### ア 岩手県教育研究発表会での発表

令和5年度は所員研究2本、長期研修生研究2本の発表を行いました。研究成果については、岩手県立総合教育センターWeb>研究 に掲載しています。

### イ Webページ・メールマガジン等を活用した研究成果の発信

### ウ 研究リーフレットの作成・配布、概要版等研究成果物の見本展示

### エ 研修講座・要請研修・随時研修・移動センターでの活用

### オ 外部機関・発表会等における研究成果の発信

### カ 教育事務所や市町村教育委員会の指導主事と連携した普及

### キ 提案授業の実施

令和5年度の所員研究を踏まえ、小学校理科、小学校家庭科において実施する予定です。



## IV ご案内

### ◆ 令和6年度（第68回）岩手県教育研究発表会

- |       |  |
|-------|--|
| 1 趣 旨 | 本県の教育課題を解決するために、県内各学校・園及び教育関係機関における実践研究の成果を広く教育関係者に公開し、その理解と普及を図り、もって本県の教育の向上に資する。 |
| 2 開催日 | 令和7年2月5日（水）・6日（木）・7日（金）【対面・リアルタイム・オンライン】<br>令和7年2月5日（水）～3月6日（木）【オンデマンド】            |
| 3 会 場 | 岩手県立総合教育センター・岩手県立生涯学習推進センター（予定）  |

### ◆ 令和5年度（第67回）岩手県教育研究発表会

令和6年2月7日（水）から9日（金）にかけて、令和5年度（第67回）岩手県教育研究発表会を集合型及びライブ型にて開催しました。また、2月7日（水）から3月7日（木）にかけてはオンデマンド型で動画を配信しました。8日（木）の開会行事及び講演は、岩手県立生涯学習推進センターセミナーホールで開催し、集合型での参加者は約250名でした。国立教育政策研究所の千々布 敏弥先生を講師にお迎えし、ご講演いただきました。講演の後は、3つの特設分科会「学力向上」「人権教育」「教育の情報化」が行われ、「令和の日本型学校教育」の構築に向けた重要な課題について、集合型、ライブ型問わず多くの質問が寄せられるなど、充実した協議の場となりました。

7日（水）から9日（金）までの3日間、上記3つの特設分科会のほか、17の分科会で研究発表と協議が行われました。参加者は集合型、ライブ型合わせて全体で約1,730名でした。実に77名の発表者から多種多様な授業実践、研究報告をいただきました。また、各専門分野のエキスパートをお呼びしての講演やパネルディスカッションも行われ、充実した分科会となりました。

#### ■ 2月8日（木）講演

千々布先生からは、私たち教員が無意識に縛られている構造と、その構造を変えるべく、不断に考え続けること＝リフレクションの重要性を教えてくださいました。批判的リフレクションを深めることが、教師のエージェンシーを大きくしていくことにつながることをご教示くださいました。



#### ■ 2月8日（木）特設分科会 <特設分科会1 学力向上>

|   | 内容  | 所属            | 職      | 氏名     |
|---|---|---------------|--------|--------|
| 1 | [中高連携リーダー教員実践発表]  | 一関第一高等学校附属中学校 | 教 諭    | 兼平 昂   |
| 2 | 中高連携を視点とした授業実践から  | 一関第二高等学校      | 教 諭    | 手塚 ちひろ |
| 3 | [検証改善サイクルモデル校実践発表]<br>確かな学力育成プランの活用と学校全体で取り組む検証改善サイクルの推進から  | 遠野市立遠野北小学校    | 教 諭    | 菅田 真智子 |
| 4 | [検証改善サイクルモデル校実践発表]<br>みんなで創る野田小スター大作戦<br>～教育目標策定からその具現化の取組～ | 野田村立野田小学校     | 校 長    | 佐藤 隆司  |
| 5 | 検証改善サイクルモデル校パネルディスカッション<br>組織的取組を推進するための経営・運営について           | 遠野市立遠野北小学校    | 校 長    | 浅沼 寿典  |
|   |   |               | 教 諭    | 菅田 真智子 |
|   |   | 野田村立野田小学校     | 校 長    | 佐藤 隆司  |
|   |   |               | 教 諭    | 山根 愛彦  |
|   |   | 中部教育事務所       | 主任指導主事 | 高橋 徹   |
|   | 県北教育事務所   | 主任指導主事        | ハツ役 真司 |        |
|   | 岩手県教育委員会事務局   | 主任指導主事        | 佃 智之   |        |

### <特設分科会2 人権教育>

|    | 内容   | 所属                                   | 職             | 氏名    |
|----|--|--------------------------------------|---------------|-------|
| 1  | 人権が尊重される「参加型・協力型・体験型」の教育活動の展開～心のユニバーサルデザインと人権感覚の育成の工夫～ | 花巻市立花巻北中学校                           | 校長            | 佐藤 敦士 |
| 講演 | 「一人ひとりを大切に」を実現するために～人権教育推進の土台を考える～                     | 南部富士法律事務所                            | 弁護士           | 畠山 将樹 |
| 講演 | 子ども一人ひとりの可能性を広げるために～アンコンシャスバイアスに気付く～                   | (一社)アンコンシャスバイアス研究所<br>(株)モリヤコンサルティング | 代表理事<br>代表取締役 | 守屋 智敬 |

### <特設分科会3 教育の情報化>

|    | 内容   | 所属          | 職    | 氏名    |
|----|--|-------------|------|-------|
| 1  | 小学校外国語教育における主体的・対話的で深い学びの充実～ICT機器等を活用した効果的な指導に関する実証事業を通して～ | 金ケ崎町教育委員会   | 主任講師 | 石亀 典子 |
| 2  | 小学校社会科における1人1台端末を活用した事前学習の教育効果                             | 岩手大学教職大学院   | 現職院生 | 芦澤 信吾 |
| 3  | 日常的なICT活用に向けて～リーディングDXスクール事業の取組から～                         | 紫波町立西の杜小学校  | 校長   | 佐藤 謙司 |
|    |  | 紫波町立紫波第三中学校 | 校長   | 角谷 隆章 |
|    |  | 紫波町教育委員会    | 指導主事 | 小林 龍  |
| 講演 | 「教育の情報化」の充実を図るために  | 札幌国際大学      | 教授   | 岩崎 有朋 |

### ■2月7日(水)～9日(金) <分科会>

17分科会で授業実践、研究成果の発表がありました。

- |              |               |              |
|--------------|---------------|--------------|
| 01 国語        | 02 社会／地理歴史・公民 | 03 算数／数学     |
| 04 理科        | 05 音楽         | 06 図画工作／美術   |
| 07 家庭／技術・家庭  | 08 体育／保健体育    | 09 外国語活動／外国語 |
| 10 幼児教育／幼小接続 | 11 カリキュラム     | 12 特別活動      |
| 13 学校マネジメント  | 14 教育相談       | 15 特別支援教育    |
| 16 いわたの復興教育  | 17 特別の教科 道徳   |              |

「いきる・かかわる・そなえる」

※一部の分科会は、集合型のみで開催としました。

### <企画展>

- |                          |                         |
|--------------------------|-------------------------|
| 01 学校紹介写真展（集合型・Webページ掲載） | 02 理科教材展（集合型）           |
| 03 学生科学賞入賞作品展（集合型）       | 04 教材展〔特別支援教育〕（オンデマンド型） |
| 05 学校公開資料展（Webページ掲載）     | 06 教職大学院展（オンデマンド型）      |

### ■2月7日(水)～3月7日(木) 動画配信（オンデマンド型）

この3日間に行われた講演、研究発表の様子を、2月7日(水)～3月7日(木)までの30日間、YouTubeで配信しました。オンデマンド型視聴者はのべ843名でした。









## VII 施設の概要

### 【敷地面積】

36,942.10㎡

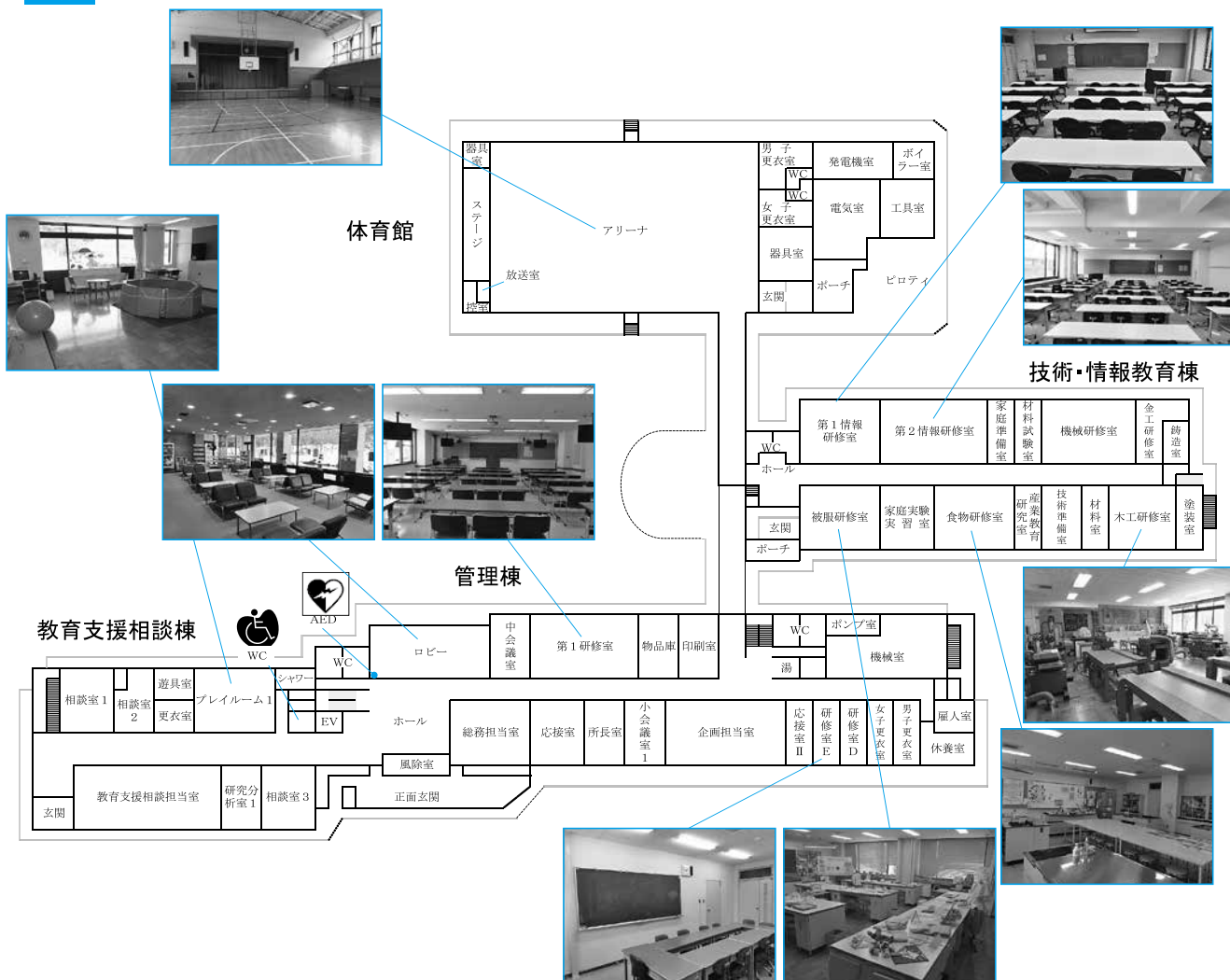
### 【建物面積】

| 棟別・面積          |         | 建物面積(㎡)  | 延面積(㎡)    | 構造     |
|----------------|---------|----------|-----------|--------|
| 管理・教育<br>支援相談棟 | 管理棟     | 1,402.65 | 6,004.52  | RC造 6F |
|                | 教育支援相談棟 | 550.00   | 1,100.00  | RC造 2F |
| 技術・情報教育棟       |         | 1,201.02 | 2,464.56  | RC造 2F |
| 体育棟            |         | 849.75   | 849.75    | S造 2F  |
| その他            |         | 343.67   | 390.17    |        |
| 総計             |         | 4,347.09 | 10,809.00 |        |

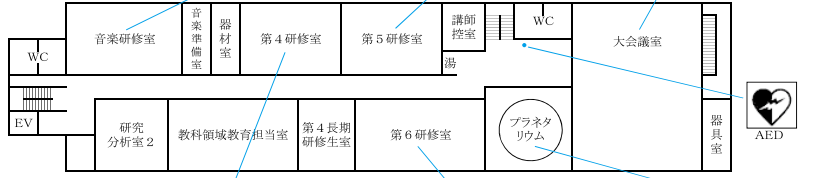


### 【平面図】

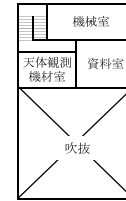
#### 1階



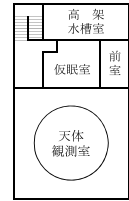
4階 管理棟



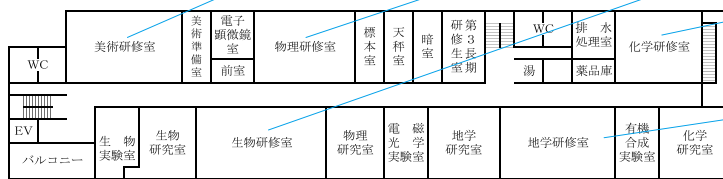
5階 管理棟



6階 管理棟



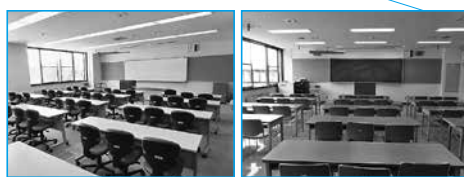
3階 管理棟



2階

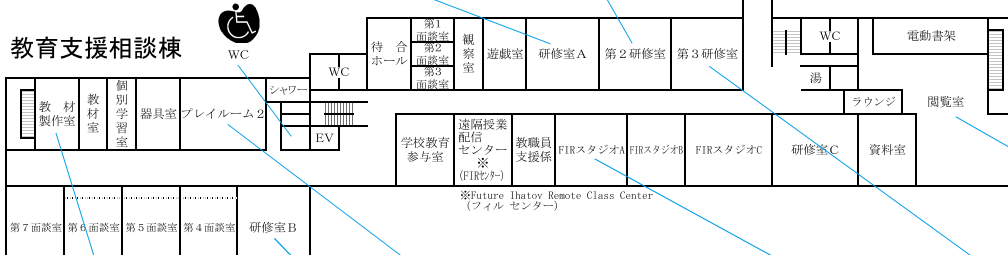


技術・情報教育棟

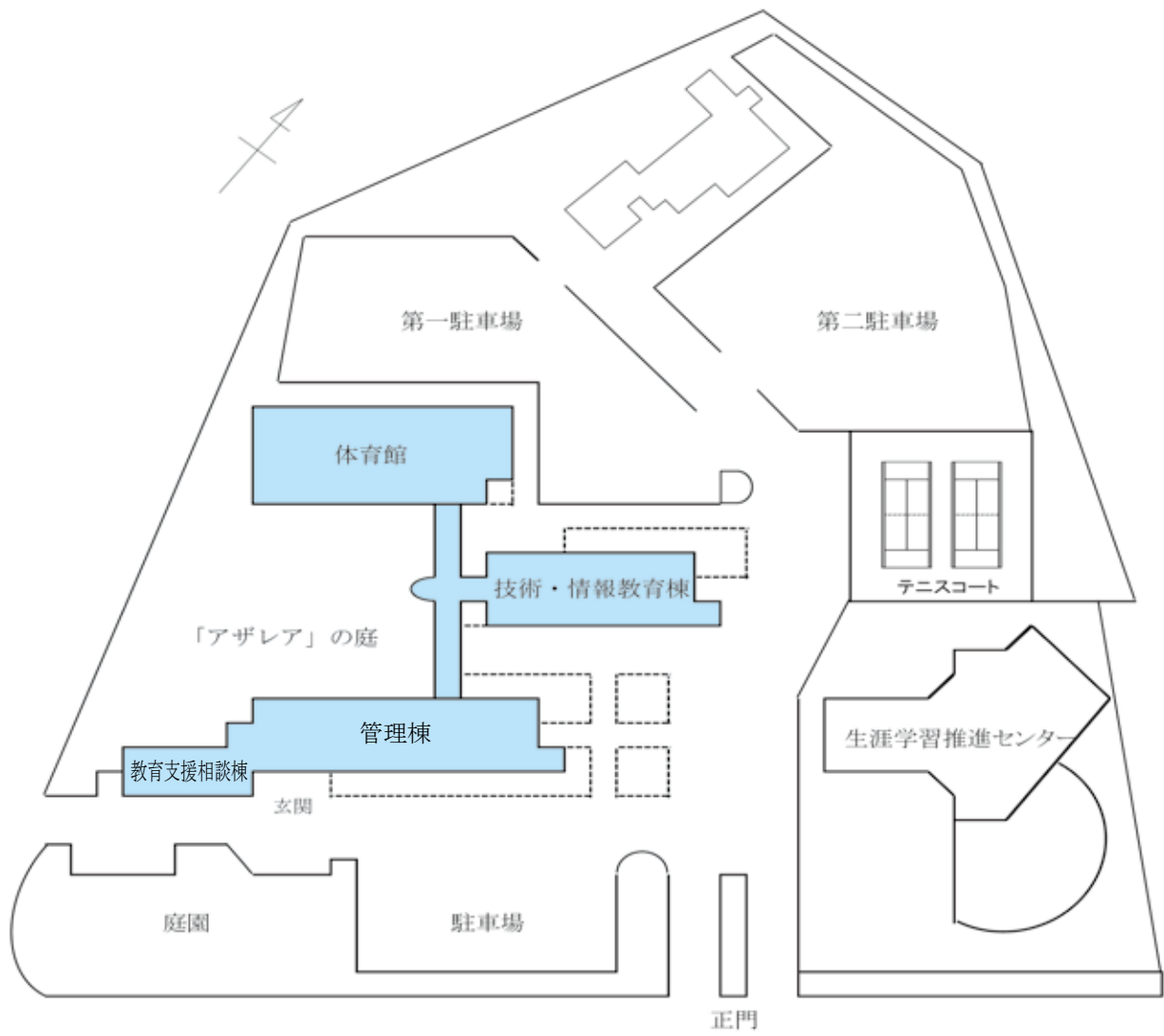


管理棟

教育支援相談棟



【総合教育センター全体図】



施設の概要



## VIII 歴代所長

|    | 氏名    | 在職期間            |     | 氏名    | 在職期間            |
|----|-------|-----------------|-----|-------|-----------------|
| 初代 | 堀川 英俊 | 昭和63年4月～平成元年3月  | 10代 | 伊藤 勝  | 平成19年4月～平成20年3月 |
| 2代 | 鈴木 正七 | 平成元年4月～平成5年3月   | 11代 | 藤原 忠雄 | 平成20年4月～平成25年3月 |
| 3代 | 長澤 義正 | 平成5年4月～平成8年3月   | 12代 | 平賀 信二 | 平成25年4月～平成26年3月 |
| 4代 | 石川 悌司 | 平成8年4月～平成10年3月  | 13代 | 川上 圭一 | 平成26年4月～平成27年3月 |
| 5代 | 竹田 紀男 | 平成10年4月～平成13年3月 | 14代 | 高橋 勝  | 平成27年4月～平成29年3月 |
| 6代 | 五十嵐 正 | 平成13年4月～平成14年3月 | 15代 | 藤岡 宏章 | 平成29年4月～平成31年3月 |
| 7代 | 田口 淳一 | 平成14年4月～平成15年3月 | 16代 | 岩井 昭  | 平成31年4月～令和3年3月  |
| 8代 | 盛川 通正 | 平成15年4月～平成17年3月 | 17代 | 村上 弘  | 令和3年4月～令和6年3月   |
| 9代 | 吉川 健次 | 平成17年4月～平成19年3月 | 18代 | 佐々木 寛 | 令和6年4月～         |

## IX 沿革

|             |  |
|-------------|--|
| 昭和23年12月31日 | 実態に即した教育問題を研究し、教育の改善進歩に寄与するため、岩手県教育研究所を盛岡市に設置                              |
| 昭和32年7月30日  | 岩手県立教育研究所に名称を変更  |
| 8月1日        | 教育職員免許取得及び現職教育のため、岩手県立教員研究所を二戸市に設置   |
| 昭和37年7月1日   | 科学教育の充実を図り、理科教育の現職教育のため、岩手県立理科教育センターを盛岡市に設置                                |
| 昭和41年3月31日  | 岩手県立教育センター設置に伴い、岩手県立教育研究所、岩手県立教員研究所、岩手県立理科教育センターを廃止                        |
| 4月1日        | 教育水準の向上を図る総合的な研究・研修の機関として岩手県立教育センターを設置（研究、研修、庶務の3部、第1～3研究室・研修室、庶務係6室1係を組織） |
| 昭和50年4月1日   | 高等学校における情報処理教育推進のため、岩手県立教育センター分館を盛岡市に設置し、情報処理部を加えた4部に改組                    |
| 昭和54年4月1日   | 室名を理科教育、教育経営、教育相談、教育資料、一般教科、産業教育の各室に変更                                     |
| 昭和60年4月1日   | 岩手県立総合教育センター建設のため、岩手県教育委員会に教育施設建設事務所を設置                                    |
| 昭和61年8月11日  | 岩手県立総合教育センター建設工事着工   |
| 昭和63年3月31日  | 岩手県立総合教育センター設置に伴い、岩手県立教育センターを閉所  |
| 4月27日       | 岩手県立総合教育センター開所式挙行  |
| 平成元年5月31日   | 全国教育研究所連盟第13期共同研究事務局を設置、平成3年まで全国研究集会を開催                                    |
| 10月1日       | 教育研究パソコンネットワークを県内の学校・教育施設900を対象に開設   |
| 平成3年4月26日   | 教育研究パソコンネットワークを「銀河コスモスネット」として拡充し、運用を開始                                     |
| 平成4年3月31日   | 情報処理生徒実習を本館に統合することに伴い、岩手県立総合教育センター分館を閉館し、情報処理部を廃止                          |
| 5月20日       | 全国教育研究所連盟第13期共同研究「個を生かす教育の実践」を刊行   |
| 平成5年2月17日   | 国立教育研究所第5回教育研究公開シンポジウム「これからの学力観を求めて」を共催                                    |
| 平成8年3月31日   | 岩手県立生涯学習推進センター設置に伴い、岩手県立総合教育センター社会教育室を閉室                                   |
| 4月1日        | 「教育用ソフトウェアライブラリセンター」を開設  |
| 7月12日       | インターネット設備導入・運用開始   |
| 平成9年4月1日    | 教員研修新体系の実施   |
| 平成10年2月16日  | 岩手県立総合教育センター研究発表会を「岩手県教育研究発表会」に改称  |
| 2月27日       | 岩手県立総合教育センターインターネットホームページ開設  |
| 平成11年3月31日  | 教育情報衛星通信ネットワーク設備導入   |
| 6月2日        | 全国教育研究所連盟総会・研究発表会岩手大会開催  |
| 平成12年10月5日  | 全国理科教育センター研究協議会並びに研究発表会初等理科部会開催  |



|             |   |
|-------------|---|
| 平成13年4月1日   | 岩手県立総合教育センター新機構、3部6室に改編   |
| 平成15年4月1日   | 新たに指導部を設置し、4部6室に改編  |
| 平成16年4月1日   | 研究部と研修部を統合し、3部6室に改編   |
| 平成17年4月1日   | 岩手県立総合教育センター運営協議会設置   |
| 5月19日       | 東北・北海道地区教育センター協議会（春季）開催   |
| 10月13日      | 東北・北海道地区教育センター協議会（秋季）及び東北地区教育研究所連盟総会・教育研究発表大会開催   |
| 平成18年4月1日   | 教育調査室を企画調査室に変更  |
| 10月26日      | 全国特殊教育センター協議会総会・研究協議会岩手大会開催   |
| 11月3日       | 「いわて教育の日」関連事業総合教育センター一般公開開始   |
| 平成19年1月9日   | 第50回岩手県教育研究発表会開催  |
| 4月1日        | 企画総務部（1担当1室）、研修部（3室）、支援指導部（2室、1担当：学力向上担当を新設）の3部に改編  |
| 11月8日       | 平成19年度都道府県指定都市所長協議会「生物部会（第45回）」研究協議会及び研究発表会開催   |
| 平成20年4月1日   | 室制を廃止し担当制に改組。3部8担当、企画総務部（2担当）、研修部（3担当）、支援指導部（3担当）に変更  |
| 平成21年4月1日   | 企画総務部を総務部（1担当）に改組。企画調査担当を研修部（3担当）、情報教育担当を支援指導部（3担当）に変更。学力向上担当を岩手県教育委員会事務局学校教育室に移管<br>本県の教育課題に対応する、授業力向上研修（34歳・44歳・54歳）を核とした新教員研修体系の実施 |
| 平成22年11月4日  | 全国教育研究所連盟教育課題研究協議会岩手大会開催  |
| 平成23年3月14日  | 東日本大震災の被災地（宮古、大槌、釜石、陸前高田）へ支援チームを派遣  |
| 4月1日        | 企画調査担当を企画担当に変更。教育相談担当と特別支援教育担当を統合し、教育支援相談担当に変更。支援指導部（2担当）に変更  |
| 平成23年4月     | 東日本大震災の学校向け支援物資の集荷・発送拠点として活動  |
| 10月20日      | 東北・北海道地区教育センター協議会及び東北地区教育研究所連盟総会・教育研究発表大会開催   |
| 平成25年4月1日   | 科学産業教育担当を理科教育担当に、情報教育担当を情報・産業教育担当に変更  |
| 平成26年4月1日   | 初任者を採用から3年間かけて育成する教員研修体系の実施   |
| 平成29年10月19日 | 東北・北海道地区教育センター協議会及び東北地区教育研究所連盟総会・教育研究発表大会、都道府県指定都市教育センター所長協議会生物分科会開催  |
| 平成31年4月1日   | 「校長及び教員としての資質の向上に関する指標」を踏まえ、キャリアライフステージに応じた新たな研修体系に基づいた研修講座を開始  |
| 令和3年3月31日   | 明窓館の宿泊機能廃止  |
| 10月1日       | 15室の無線LAN環境、5台の大型提示装置、165台のタブレット端末を導入し教員のICT活用研修のための環境を整備   |
| 令和4年3月      | 教員免許更新制の発展的解消に伴う授業力向上研修の廃止  |
| 3月31日       | 明窓館閉館   |
| 令和5年4月      | 「校長及び教員としての資質の向上に関する指標」を踏まえ、キャリアライフステージに応じた新たな研修体系に基づいたステージアップ研修（前期・後期）を開始  |
| 10月19日      | 東北・北海道地区教育センター協議会及び東北地区教育研究所連盟総会・研究発表大会開催   |

## Management Policy

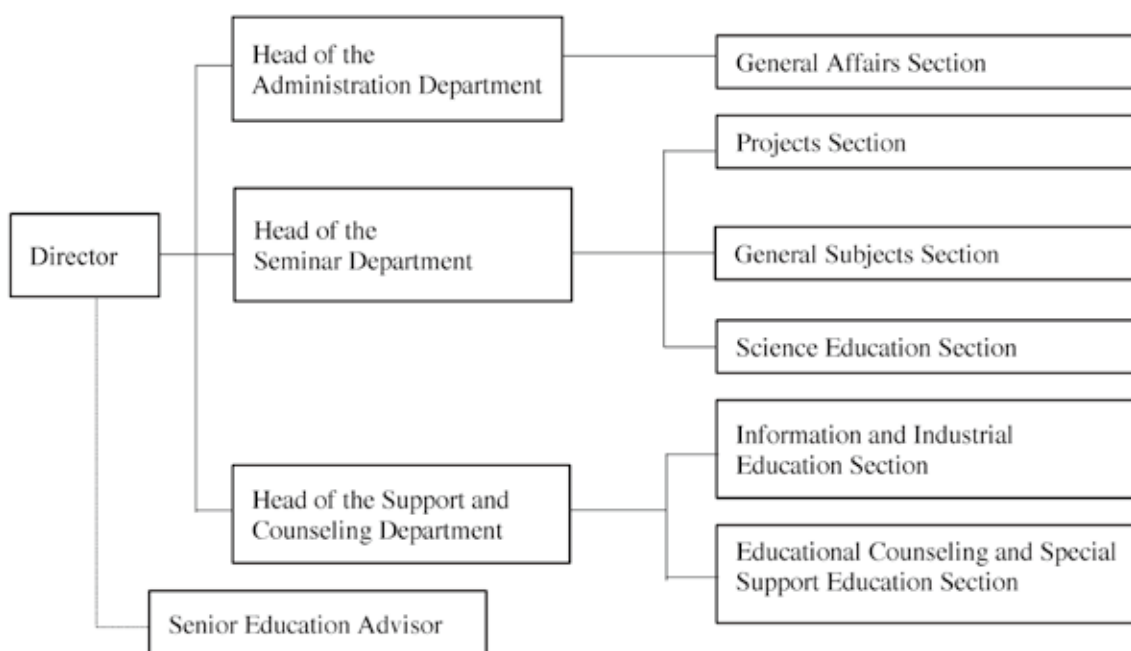
### Goal

The goal of the General Education Center is to promote and realize the basic concepts of Iwate's educational administration policies by adapting to and solving problems relating to education in Iwate, creating and providing seminars, providing support, developing school-relevant research to enrich the professional development of teachers, and supporting the educational needs of children, students, parents, teachers and schools throughout Iwate.



### Policies

- (1) To realize the basic concepts of Iwate's educational administration policies and provide planned school-relevant seminars by adapting to and solving problems relating to education in Iwate.
- (2) To support the training and research of schools throughout Iwate, and to provide consultation and support to students, parents, and teachers.
- (3) To conduct leading and practical research that leads to educational problem solving in Iwate.
- (4) To be the organization that promotes educational training, research, and support with expertise and high management ability.



## Outline of business

### In-service Training

To aid in the development of the skills and abilities of the educational staff in Iwate, we provide the following seminars each year.

#### Basic Seminars

- Five mandatory seminars for teachers during various stages of their careers. This ranges from newly recruited teachers to teachers well into their careers.



## Professional Ability Seminars

---

- Seminars for educational staff to further develop their professional skills and abilities
- Seminars for one year and short term researchers

## Open Seminars

---

- Seminars to cope with specific needs (during summer and winter vacation)
- Seminars to give assistance and advice to educational staff are provided all year round

## Support System

---

### Educational Counseling

---

- Counseling for a variety of educational needs, such as school life and the growth of mind and body from infancy through adolescence, is provided for infants, students, parents, and educational staff.
- Counseling sessions are available upon requests on Saturdays, as well as during the regular working hours of the Education Center.

### Educational Resources

---

- In order to enhance school education in Iwate, various types of educational resources, such as books and periodicals, are collected and made available to all the educational staff in Iwate.

#### Library

---

- The library has a variety of books, periodicals, and brochures related to education, and they are available for loan.

#### Web-page (<https://www1.iwate-ed.jp/>)

---

- The Web-page of the Education Center provides educational information, such as: General Information about the Education Center, Research Projects, In-service Training, Support System, Introduction of Each Room, Educational Links, and Schools in Iwate.
- Educational information is provided to assist in the usage of multimedia.

### Publications

---

- In order to make the research public, we publish:  
Chronicles of Education in Iwate Prefecture, Journal of Education in Iwate, Annual Research Reports, Annual Educational Research by One-year Researchers, and News from the Education Center.

### Research

---

- In order to make the current trends in education better understood, varied practical research is carried out.  
The main fields of research are: School Management, Progress in Scholastic Ability, Educational Counseling, Information and Communication Technology, Special Support Education, and Curriculum Areas. Reports of each research project are published in research publications and bulletins.
- Research done by the Education Center in all grade levels, from day nurseries through senior high schools, as well as special support schools, is reported during the annual conference that is planned to be held in February.



# 岩手県立総合教育センターWebページ

<https://www1.iwate-ed.jp/>

岩手県立総合教育センター  
TEL. 0198-27-2711 (代表)  
〒025-0395 岩手県花巻市北馬口2地割82番1

Home センター概要 研修 研究 授業・学習支援 教育相談 各担当 **研究発表会** 旧HP お問い合わせ

岩手県立総合教育センター

研修講座申込

小学校・中学校・義務教育学校  
高等学校・特別支援学校  
の方は  
こちらをクリック(Plant)

幼稚園・保育所  
認定こども園等  
の方は  
こちらをクリック(Forms)

※1 Plant (プラント) で申込みができなかった方は [こちらから](#)  
※2 別ウィンドウが開きますので、ポップアップを「許可」してください。  
※3 Plant (プラント) に関する問合せ先 総合教育センター企画担当 0198-27-2833

新着情報 Facebook

岩手県教育研究発表会は、  
こちらから  
アクセスすると便利です。

各種研修講座の申込み、  
幼児教育関係の申込みは  
こちらをクリックしてください。

## 各種研修講座の申込について

小学校・中学校・義務教育学校  
高等学校・特別支援学校の方の申込は

<https://plant.nits.go.jp>

幼稚園・保育所・  
認定こども園等の方の申込は

<https://www1.iwate-ed.jp/>

Plant  
全県教育研修プラントフォーム

ログインID  
パスワード

※ログインが完了したら  
※パスワード再発行はこちら

ログイン

Plantに関するお問い合わせは下記電子メールにて承っております。  
plant-helpdesk@insource.co.jp (株式会社インソース Plantヘルプデスク事務局)

※ご契約いただいている教育委員会の届出当番様を除き、お問い合わせは電子メールでのみ受け付けております。  
お電話でのお問い合わせは受け付けておりませんのでご了承ください。  
※お問い合わせの際はPlantログインIDをご所属(学校名)をご記載ください。

<<届いたメールアドレスを確認してしまい、認証コード・パスワード再発行のメールが受け取れない方>>  
個人情報のため、メールアドレス等のアカウント情報変更は当該窓口では対応いたしません。

県教育委員会から提示された  
「ログイン ID・パスワード」を入力し、  
ログインして申込みください。

岩手県立総合教育センター  
TEL. 0198-27-2711 (代表)  
〒025-0395 岩手県花巻市北馬口2地割82番1

Home センター概要 研修 研究 授業・学習支援 教育相談 各担当 研究発表会 旧HP お問い合わせ

幼児教育

総合教育センター実施の研修講座申込

総合教育センター  
総合教育センター申込  
いって幼児教育センター申込

下記研修への問い合わせ  
岩手県立総合教育センター 教科領域教育担当  
電話番号:0198-27-2735

研修講座をクリックし、講座内容をご覧ください。  
また、申込の際は、申込フォーム欄の「お申込み」から申込ください。

基本研修  
実施要項は、申込をした画面上で送付します。

|    |        |    |    |    |
|----|--------|----|----|----|
| 研修 | 研修講座申込 | 講座 | 申込 | 申込 |
|----|--------|----|----|----|



# 案内図

## 《 広域図 》

岩手県立  
総合教育センター



岩手県立  
総合教育センター



### 最寄り駅等からのアクセス

- 花巻I.Cから (約4km)  
・車で約7分
- 花巻空港駅から (約7km)  
・車で約11分  
・バスで約15分
- 新花巻駅から (約15km)  
・車で約30分

## 岩手県立総合教育センター

〒025-0395 岩手県花巻市北湯口第2地割82番1  
 TEL 0198-27-2711(代表) FAX 0198-27-3562  
 URL <https://www1.iwate-ed.jp/>

### 〈担当直通電話番号〉

- |             |              |          |              |
|-------------|--------------|----------|--------------|
| ● 総務担当      | 0198-27-2711 | ● 理科教育担当 |              |
| ● 企画担当      | 0198-27-2833 | ● 物理     | 0198-27-2784 |
| ● 教科領域教育担当  | 0198-27-2735 | ● 化学     | 0198-27-2774 |
| ● 情報・産業教育担当 | 0198-27-2254 | ● 生物     | 0198-27-2742 |
| ● 教育支援相談担当  | 0198-27-2821 | ● 地学     | 0198-27-2752 |
|             |              | ● 学校教育参与 | 0198-29-5823 |
- 
- |                            |              |
|----------------------------|--------------|
| ■ 学校生活に関する教育相談電話「ふれあい電話」相談 | 0198-27-2331 |
| ■ 発達に関する教育相談電話「コスモスダイヤル」相談 | 0198-27-2473 |