

平成24年度（第56回）
岩手県教育研究発表会資料（補助資料）

小学校社会科における デジタルコンテンツ集の作成

－地域社会に関する学習について－

《補助資料目次》

- 補助資料1 サイトマップ（コンテンツ一覧）
- 補助資料2 授業展開例

平成25年2月15日
岩手県立総合教育センター
長期研修生
所属校 一関市立花泉小学校
吉田和浩
所属校 久慈市立長内小学校
黒澤和則

教師のための いわて社会科デジタルコンテンツ集

サイトマップ

コンテンツの使用について

小学校3, 4年生の社会科で使える「写真」「動画」「絵図」「地図」「グラフ」のデジタルコンテンツを集めました。

🔍 単元別

🔍 特色ある地域

🔍 地図

🔍 市町村別

🔍 統計資料

🔍 リンク

🔍 使い方

<p style="text-align: center; color: green; font-weight: bold; font-size: 1.2em;">単元別</p> <p>3, 4年生の単元別に探したい方はこちら</p> 	<p style="text-align: center; color: green; font-weight: bold; font-size: 1.2em;">特色ある地域</p> <p>岩手県内の特色ある地域の 写真・動画コンテンツ</p> 	<p style="text-align: center; color: green; font-weight: bold; font-size: 1.2em;">デジタル地図コンテンツ</p> <p>岩手全図と33市町村のデジタル地 図</p> 
<p style="text-align: center; color: green; font-weight: bold; font-size: 1.2em;">統計資料</p> <p>グラフ資料 数値はパワーポイント で変更変更できます。</p> 	<p style="text-align: center; color: green; font-weight: bold; font-size: 1.2em;">市町村別教材・リンク等</p> <p>各市町村のホームページ・他</p>	<p style="text-align: center; color: green; font-weight: bold; font-size: 1.2em;">ソフトウェア</p> <p>教材を作成したり, コンテンツを表 示したりするのに必要なソフトウェ アはこちら。</p>
	<p style="color: green; font-weight: bold; font-size: 1.2em;">展開例集</p> <p>デジタルコンテンツを使った授業展開例</p>	

当Webサイトへのリンクを希望される方は、こちらまでご連絡ください。

Copyright 2013 岩手県立総合教育センター

【URL】

http://www1.iwate-ed.jp/tantou/joho/contents/shousya/iwate_top/index.html

教師のための いわて社会科デジタルコンテンツ集

- 単元別
- 特色ある地域
- 地図
- 市町村別
- 統計資料
- リンク
- 使い方

サイトマップ

TOP

単元別

3・4年上

もっとしりたい みんなのまち

- わたしたちのまちほどんなまち
- わたしたちの市の様子

見直そうわたしたちの買い物

- 買い物調べをしよう
- 店を調べに行こう
- 上手な買い物をするために

調べよう物をつくる仕事

- 手作りソーセージを作る仕事
- 米をつくる仕事
- 木を育てる仕事

さぐってみよう 昔のくらし

- まちの人たちが受け継ぐ行事
- 昔の道具とくらし

県内の特徴ある地域

- 伝統工芸(盛岡市 南部鉄器)
- 伝統工芸(二戸市 浄法寺塗り)
- 沿岸地域(宮古市、大槌町)
- 自然エネルギー・酪農(葛巻町)
- 歴史・文化(遠野市)
- 歴史・文化(遠野市)

統計資料

月・年別 平泉町を訪れたひとのうつつり
かわり

平泉を訪れた観光客の数

岩手県の人々の仕事

漆の国内生産と輸入量

3・4年下

安全なくらしとまちづくり

- 事故・事件のない町をめざして
- 火事を防ぎ、地震にそなえる

健康なくらしとまちづくり

- ごみはどこへ
- 水はどこから
- よごれた水はどこへ

昔から今へと続くまちづくり

わたしたちがくらす岩手県

- わたしたちの岩手県

県のような地域の様子

- 伝統工芸(盛岡市 南部鉄器)
- 伝統工芸(二戸市 浄法寺塗り)
- 沿岸地域(宮古市、大槌町)
- 自然エネルギー・酪農(葛巻町)
- 歴史・文化(遠野市)
- 歴史・文化(平泉町)

デジタル地図

岩手全図

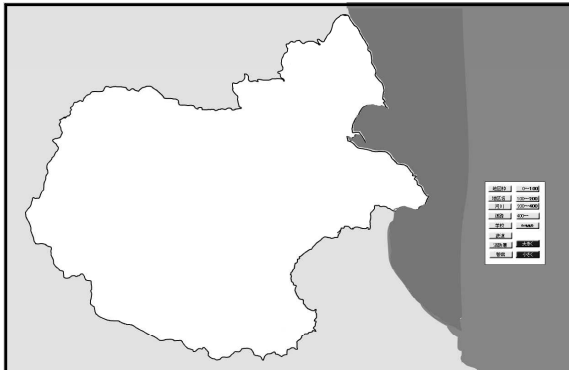
盛岡市	宮古市	大船渡市
花巻市	北上市	久慈市
遠野市	一関市	陸前高田市
釜石市	二戸市	八幡平市
奥州市	雫石町	葛巻町
岩手町	滝沢村	紫波町
矢巾町	西和賀町	金ヶ崎町
平泉町	住田町	大槌町
山田町	岩泉町	田野畑村
普代村	軽米町	野田村
九戸村	洋野町	一戸町

市町村別教材・リンク等

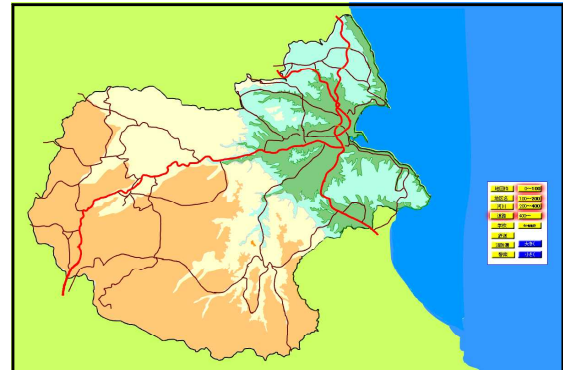
盛岡市	宮古市	大船渡市
花巻市	北上市	久慈市
遠野市	一関市	陸前高田市
釜石市	二戸市	八幡平市
雫石町	雫石町	葛巻町
岩手町	滝沢村	紫波町
紫波町	西和賀町	金ヶ崎町
平泉町	住田町	大槌町
山田町	岩泉町	田野畑村
普代村	普代村	野田村
九戸村	洋野町	一戸町

リンク

単元名 : もっと知りたいわたしたちのまち 小単元名 : わたしたちの市の様子		ねらい : 市全体の土地利用図を見て, 市の様子についてまとめる。	
段階	学 習 活 動	指導上の留意点	使用するデジタルコンテンツ
導 入	1 これまでの学習を振り返る。 市の土地のようすをまとめよう。	・前時までに調べたことを振り返らせる。	
展 開	2 資料をもとに市の全体の様子を白地図に表す。 3 白地図に表したことを発表する。 4 市全体の様子についてまとめる。	・家や店が多いところは, どのようなところか副読本を使って調べたことを表現させる。 ・デジタル地図をつかって, 家や店の多いところなどを書き込ませ, 土地の高さとの関連を考えさせる。 ・方位別に様子をまとめ確認する。	①デジタル地図コンテンツ (白地図) プリント ②デジタル地図コンテンツ (陸高, 道路の表示)
終 末	5 本時の学習をふり返る。	・分かったこと, そこから考えたことなどを視点にふり返ることができるようにする。	



デジタル地図コンテンツ①「白地図」
 児童に書き込ませるためのプリント用白地図 デジタル地図コンテンツからプリントアウトした。



デジタル地図コンテンツ②「陸高, 道路の表示」
 電子黒板を用いて児童に提示。画面上に気づいたことを書き込ませることに使用した。

単元名：調べよう物をつくる仕事 小単元名：食べ物をつくる仕事		ねらい：働いている人が衛生や安全について工夫していることが分かる。	
段階	学 習 活 動	指導上の留意点	使用するデジタルコンテンツ
導 入	1 写真をもとに工場見学を 振り返る。 食品工場ではたらく人は どのようなことに気をつけて いるかを考えよう。	<ul style="list-style-type: none"> 工場ではたらく人の服装をもとに学習課題を設定する。 	
展 開	2 食品工場で働く人の服装 について考える。 3 働く人が食品工場に入る 前にすることを調べる。 4 食品工場で働く人が安全 面で気をつけていることを 調べる。 5 調べたことを出し合い、 学習問題を解決する。	<ul style="list-style-type: none"> 工場で働く人の服装を見て、自分たちの普段の服装との違いを調べさせる。 エアシャワーの動画と工場に入る前の身支度の写真を見て、なぜこのようなことをしているのかを考えさせる。 金属探知機による検査の様子や毎日の清掃の様子を動画で見て、なぜこのようなことをしているのかを考えさせる。 健康チェック表の項目をもとに、自分たちの健康観察との違いを調べさせる。 	①写真コンテンツ（働く人の服装） ②動画コンテンツ（エアシャワー） ③④写真コンテンツ（ゴミ取り、手洗い） ⑤動画コンテンツ（金属探知機） ⑥動画コンテンツ（清掃の様子） ⑦表コンテンツ（健康チェック表）
終 末	6 本時の学習を振り返る。	<ul style="list-style-type: none"> 分かったこと、そこから考えたことなどを視点に振り返ることができるようにする。 	



写真コンテンツ(①③④)「はたらく人の服装と身支度の様子」

働く人が気をつけていることに気がつくことができるよう大きな画面で写真を提示した。児童の発言や気づきをもとに写真の一部分を拡大し焦点化した。

動画コンテンツ(②⑤⑥)「エアシャワー、金属探知機、清掃の様子」

児童が課題を自力解決できる手がかりとして、作業内容や様子をとりえることができるように動画を提示した。

単元名：安全なくらしとまちづくり 小単元名：火事を防ぎ，地震にそなえる		ねらい：119番通報の仕方が分かり，火事が起きたときの協力やしくみを調べる。	
段階	学 習 活 動	指導上の留意点	使用するデジタルコンテンツ
導入	1 前時までの学習をふり返る。 119番に電話をかけると，どこにつながり，どこへれんらくが行くかを考えよう。	・消防署，消防本部の見学をふり返り学習課題を設定する。	
展開	2 119番の通報のしかたについて調べる。 3 119番のしくみについて調べる。 4 通報を受けて消防本部と消防署が連携をして出動をしていることを調べる。 5 消防本部の方の話をもとに協力して仕事をしていることを考える。 6 調べたことを出し合い，学習問題を解決する。	・写真，絵図をもとに119番への通報の仕方について調べさせる。 ・写真，絵図をもとに119番のしくみについて調べさせる。 ・写真・絵図資料と教科書の図と関連させながら調べさせる。 ・消防本部と緊急出動の動画をもとに連絡の様子やいち早い出動の様子調べさせる。 ・インタビュー動画と教科書の文字資料をもとに，各機関が協力して仕事をしていることを考えさせる。	①絵図・写真コンテンツ (119番への通報のしかた) ②絵図・写真・動画コンテンツ (119番のしくみ) ③④⑤動画コンテンツ (消防本部通信司令室，消防車と救急車の出動) ⑥インタビュー動画コンテンツ (消防本部の方の話)
終末	7 本時の学習をふり返る。	・分かったこと，そこから考えたことなどを視点にふり返ることができるようにする。	



①絵・写真コンテンツ (通報の仕方)



②絵図コンテンツ (119番の仕組み)



④動画コンテンツ (消防の出動)



⑤動画コンテンツ (救急の出動)



⑥動画コンテンツ (消防本部の方の話)

単元名 : けんこうなくらしとまちづくり 小単元名 : 「ごみはどこへ」 ごみの出し方		ねらい : ごみを出す時に気をつけなければいけないことが分かる。	
段階	学 習 活 動	指導上の留意点	使用するデジタルコンテンツ
導入	1 ごみ集積所に残されたごみの写真を見て問題意識をもつ。 なぜ、このごみは回収されなかったのだろう。	<ul style="list-style-type: none"> 回収されなかったごみの写真から、なぜ回収されなかったか考えさせきまりについて関心をもたせる。 	①写真コンテンツ (回収されなかったごみ)
展開	2 資料をもとにごみの分け方や出し方について調べ、家庭での処理の仕方を調べる。 3 資料から分かったことを出し合い問題を解決する。 4 地域によってごみの出し方のきまりは違うことを確認する。	<ul style="list-style-type: none"> ごみの種類毎にどのように集積所に出さなければならないのか調べさせる。 資源ごみの中に燃えないごみが混ざってしまっていたこと。きまりを守らないと回収されないことを確認する。 自治体によって捨て方や処理の仕方が違うことを教科書の例を使ってふれる。 	②リンクコンテンツ (市HP ごみの分け方出し方 PDF)
終末	5 本時の学習をふり返る。	<ul style="list-style-type: none"> 分かったこと、そこから考えたことなどを視点にふり返ることができるようにする。 	

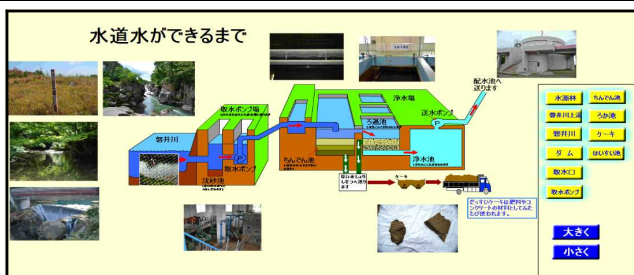


写真コンテンツ① (回収されなかったごみ)
電子黒板に表示するとともに、手元にもプリントして配布。導入で問題意識をもたせるための資料とした。



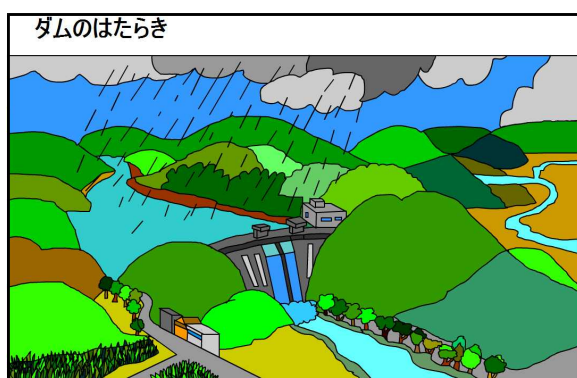
リンクコンテンツ②
(市HPごみの分け方出し方PDF)
市のホームページに載せられているPDFファイルを見学生にプリントして配布、電子黒板にも表示した。

単元名	健康なくらしとまちづくり	ねらい：ダムや水源林について調べ、その働きが分かる。	
小単元名	水はどこから		
段階	学 習 活 動	指導上の留意点	使用するデジタルコンテンツ
導入	1 写真と絵図をもとに浄水場より先の上流には何があったかをふり返る。 <div style="border: 1px solid black; padding: 5px; margin-top: 5px;">ダムや森林はどのようなはたらきをしているかを考えよう。</div>	・ダムや森林のはたらきについて学習課題を設定する	①写真・絵コンテンツ（水道水ができるまで）
展開	2 ダムのはたらきについて調べる。 ・貯水池 ・中央制御室 ・発電所 3 森林のはたらきについて写真と絵図をもとに調べる。 4 ダムと森林のはたらきについてまとめる。	・ダム、中央制御室、発電所の写真をもとにダムのはたらきについて調べる。 ・写真と絵図をもとに森林のはたらきについて調べる。	②写真コンテンツ（ダム） ③写真コンテンツ（中央制御室） ④写真コンテンツ（発電所真） ⑤絵図コンテンツ（ダムのはたらき）
終末	5 本時の学習をふり返る。	・分かったこと、そこから考えたことなどを視点にふり返ることができるようにする。	



絵・写真コンテンツ（①）「水道水ができるまで」
 絵図と写真コンテンツをもとに浄水場のはたらきをふり返り、本時の課題設定へつなげた。

写真コンテンツ（②③④）「ダム、中央制御室、発電所」
 児童の発言をもとに任意の箇所を拡大提示し、気づいたことを児童に示させた。そのことで、考えの交流を行い、学習内容を深く理解させた。



絵コンテンツ（⑤）「ダムと森林のはたらき」
 ダムと森林のはたらきや水の循環を理解させるために絵図で示し、書き込みを行った。

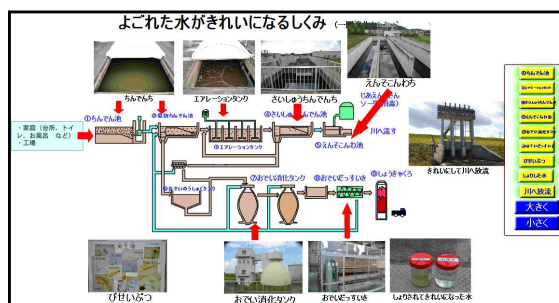
単元名：健康なくらしとまちづくり 小単元名：よごれた水のゆくえを調べよう		ねらい：下水の処理のしくみについて調べ、その働きが分かる。	
段階	学 習 活 動	指導上の留意点	使用するデジタルコンテンツ
導入	1 前時までの学習をふり返る。 使ったあとのよごれた水は、どこへいくのかを考えよう。	<ul style="list-style-type: none"> 生活の中での水利用の写真をもとに学習課題を設定する。 	①②写真コンテンツ（流し台、トイレ）
展	2 岩手県内の下水処理施設の様子を調べる。 3 下水処理場の施設の様子を調べる。 4 処理施設の動画と、働く人のインタビュー動画をもとに施設役割を考える。	<ul style="list-style-type: none"> 県内4カ所の下水処理施設の写真をもとに施設の様子を調べ、類似点を見つけさせる。 下水処理施設の絵・写真コンテンツをもとに下水処理の方法を調べる。 施設の動画をもとに各施設のはたらきを調べさせる。 働く方の話から、下水処理の必要性を考えさせる。 	③～⑥写真コンテンツ（県内4カ所の下水処理場の施設） ⑦写真・絵コンテンツ（よごれた水がきれいになるしくみ） ⑧⑨⑩⑪動画コンテンツ（下水処理施設のはたらき、働く方の話）
開	5 水のリサイクルについて考える。 6 学習問題を解決する。	<ul style="list-style-type: none"> 雨水を再利用している学校の写真コンテンツから水のリサイクルについて調べさせる。 	⑫写真コンテンツ（一関市立萩荘小学校の水リサイクル施設）
終末	7 本時の学習をふり返る。	<ul style="list-style-type: none"> 分かったこと、そこから考えたことなどを視点にふり返ることができるようにする。 	



写真コンテンツ①②
（生活の中の水利用）



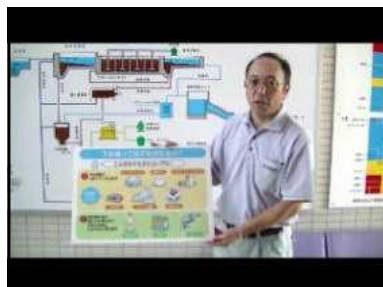
写真コンテンツ③～⑥（県内4カ所の下水処理場の施設）



写真・絵コンテンツ⑦（よごれた水がきれいになるしくみ）



動画コンテンツ⑧⑨⑩（下水処理施設の様子）

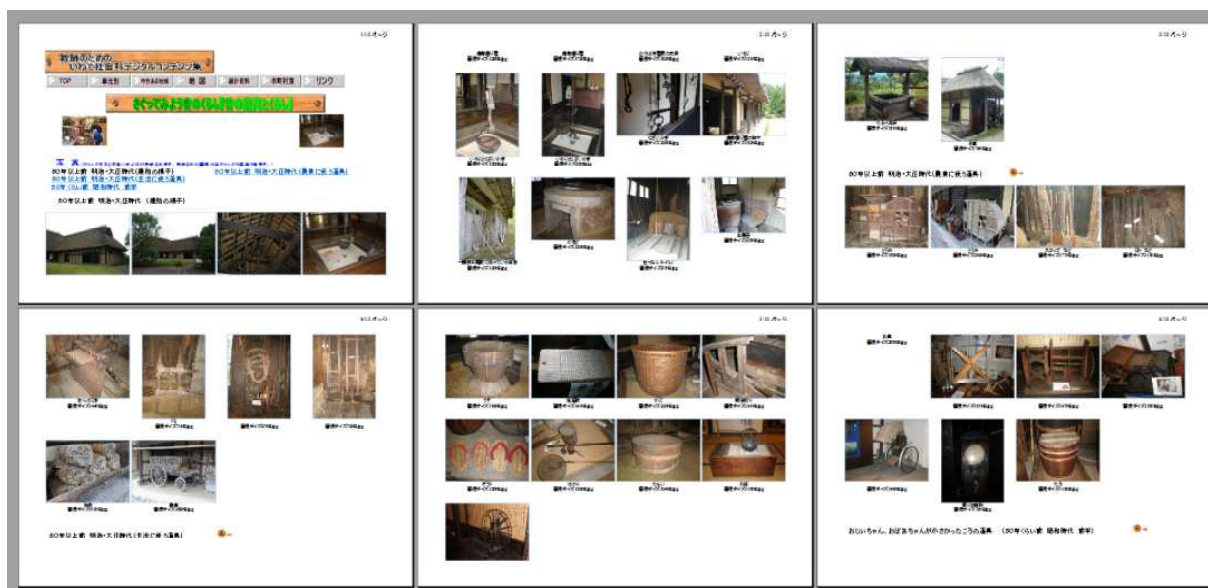


動画コンテンツ⑪（下水処理場で働く方の話）



写真コンテンツ⑫（一関市立萩荘小学校の水リサイクル施設）

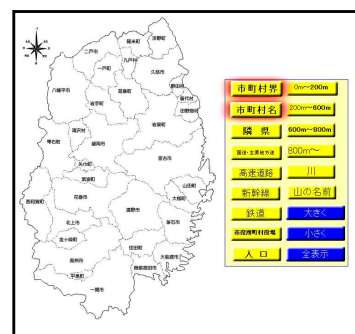
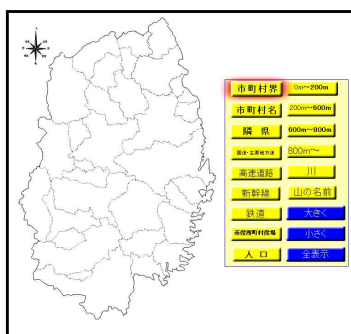
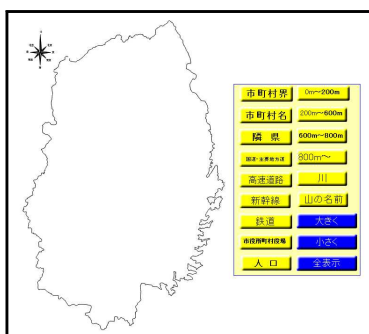
単元名 : さぐってみよう昔のくらし 小単元名 : 昔の道具とくらし		ねらい : 昔の道具と、それらを使っていたころのくらし に関心をもつ。	
段階	学 習 活 動	指導上の留意点	使用するデジタルコンテンツ
導 入	1 写真を見てどんなことに 使われていた道具か話し合 い昔の道具に興味をもつ。 昔の道具にはどんなものが あったのだろう。	・一つの道具を大きく見せて昔の道具 に対する興味関心をもたせる。	①写真コンテンツ (昔の道具)
展 開	2 生活の中で使われていた 道具についてカードを作 る。 3 作ったカードを紹介しあ う。	・写真コンテンツの中から興味をもつ た道具について調べる計画を立てさ せる。 ・カードへの記入方法を指導する。	①写真コンテンツ (昔の道具) プリントして配布
終 末	4 本時の学習をふり返る。	・分かったこと、そこから考えたことなどを 視点にふり返ることができるようにする。	



①写真コンテンツ (昔の道具)
 提示用資料として利用。導入時に一つの道
 具を選んで話し合い、興味をもたせる。カー
 ドを作るときに印刷して貼ってもよい。

【道具の名前】 せんたく板	【使われていた時期】 おじいさんおばあさんが 生まれたころ
【メモ】 せんたくするものを、一まいずつ手で こすって洗っていた。冬はどてもたい へんだったと思う。	

単元名 : わたしたちの岩手県 小単元名 : 岩手県の市町村		ねらい : 岩手県の市町村についてしらべ、方位を使って表す。	
段階	学 習 活 動	指導上の留意点	使用するデジタルコンテンツ
導入	1 行ったことがある市町村や知っている市町村について話し合い学習問題を設定する。 わたしたちの住む岩手県にはどんな市町村があるのだろう	・次の小単元で扱う地域が出てきたときには、様子の分かる写真資料を見せ興味をもたせる。 ・囲まれた部分の数を数え市町村の数を確認する。	①写真コンテンツより (特色あるの地域) ②地図コンテンツ (岩手県地図) 外枠だけ表示 ↓ 市町村界を表示
展開	2 岩手県地図を見ながら市町村の数、市町村名調べる。 3 記入した市町村を確かめそれぞれの数を数える。 4 自分の住んでいる市町村他の市町村の位置を方位や距離と関連づけて説明する。	・地図帳または岩手県地図から、市町村名、市町村の数を調べ白地図に記入させる。 ・電子黒板の場合は直接記入。 (拡大印刷したものに記入してもよい) ・縮尺と調べ方について確認する。	③地図コンテンツ 市町村名表示
終末	5 本時の学習をふり返る。	・分かったこと、そこから考えたことなどを視点にふり返ることができるようにする。	



デジタル地図コンテンツ (岩手県地図) ②③

全体に示すための提示用資料。市町村界を視覚的にとらえさせる資料にする。



写真コンテンツ①

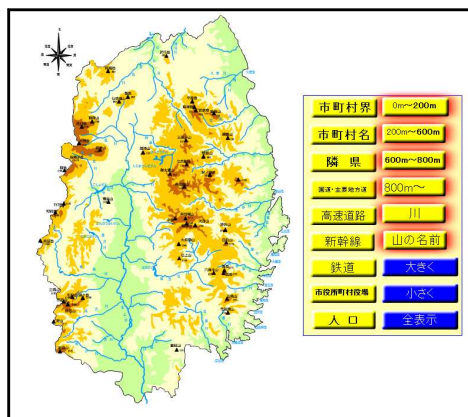
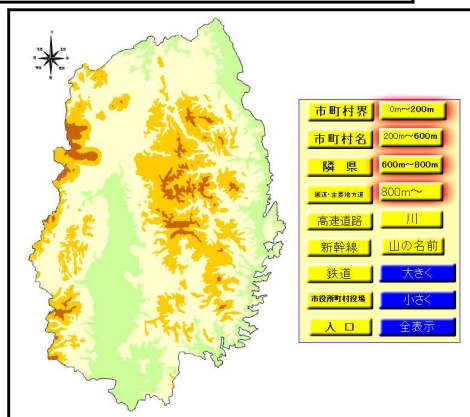
写真を提示し、自分の住んでいる市町村以外の地域のイメージをもたせる。

単元名 :わたしたちの岩手県 小単元名 :岩手県の土地の様子		ねらい :県の地形の特徴が分かる。	
段階	学 習 活 動	指導上の留意点	使用するデジタルコンテンツ
導入	1 衛星写真から土地の様子に興味をもち学習問題を設定する。 岩手県の土地の様子にはどのような特ちょうがあるのだろう。	<ul style="list-style-type: none"> 衛星写真から気付いたことを話し合わせる。 土地の様子とはなにか確かめる。(土地の高さ)(山や川の様子) 	(Google, Yahoo などの衛星写真)
展開	2 等高線について知る。 3 色わけされた岩手県地図を見て気付いたことを話し合う。 4 地形についてまとめる	<ul style="list-style-type: none"> 等高線について説明する。 デジタル地図の陸高だけを表示し、県全体の土地の高低をとらえさせる。 山と川を重ねて表示し地形の様子についてとらえさせる。 	①地図コンテンツ (等高線について知ろう) ②地図コンテンツ (岩手県地図)
終末	5 本時の学習をふり返る。	分かったこと, そこから考えたことなどを視点にふり返ることができるようにする。	

等高線について知ろう
土地の高さの表し方

等高線とは、海面からの高さが同じ場所を結んだ線です。土地の高さは等高線と色であらわされます。

①地図コンテンツ (等高線について知ろう)
等高線について学習する時の提示資料。陸高を区切って表示できるため視覚的にとらえやすくさせる。



②デジタル地図コンテンツ (岩手県地図)
陸高, 山, 川と重ね合わせていくことで地形の特徴をとらえやすくさせる。

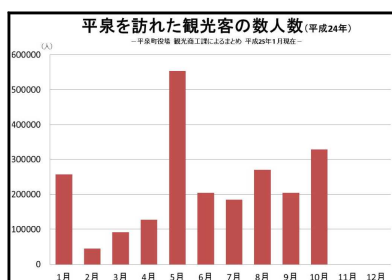
単元名 : 県のさまざまな地域の様子 小単元名 : 二戸市浄法寺町の人々の暮らし		ねらい : 漆かき作業の様子やその仕事に携わっている人々の思いや願いが分かる。	
段階	学 習 活 動	指導上の留意点	使用するデジタルコンテンツ
導 入	1 写真を見て学習問題を設定する。 漆はどのようにしてとっているのだろう。	・漆のたるの写真を見せて、どのように漆を採っているのか予想させる。	①写真コンテンツ 漆の木、樽
展 開	2 漆かきの様子をビデオで見て気付いたことを話し合う。 3 漆かき職人さんの思いをインタビュー動画からとらえる。	・漆かき職人の技能。作業の手早さに注目させる。 ・作業の大変さ苦勞, 喜びをとらえさせる。	②動画コンテンツ (漆かき作業) ③動画コンテンツ (インタビュー)
終 末	4 本時の学習をふり返る。	・分かったこと, そこから考えたことなどを視点にふり返ることができるようにする。	



①写真コンテンツ
 塗りに使っている漆などの写真から漆がどのようにとられているか興味をもたせる。

②③動画コンテンツ (漆かき作業, インタビュー)
 漆かき作業の様子, 職人さんのインタビューから, 作業の様子や職人さんの思いをとらえさせる。

単元名：県のさまざまな地いきの様子 小単元名：平泉町の人たちの暮らし		ねらい：平泉町のよさを伝え広めるために、人々が努力や工夫をしていることが分かる。	
段階	学 習 活 動	指導上の留意点	使用するデジタルコンテンツ
導入	1 前時までの学習をふり返る。 平泉町ではどのようなイベントが行われているかを考えよう。	・平泉町で行われているイベントの写真をもとに学習課題を設定する。	①デジタル地図コンテンツ（平泉町） ②写真コンテンツ（中尊寺薪能，毛越寺二十日夜祭）
展開	2 平泉町を訪れた観光客の数について調べる。 3 平泉町で行われているイベントと内容を調べる。 4 平泉観光協会や平泉町役場の方の話をもとにイベントの様子やそのイベントが行われているわけを調べる。 5 調べたことを出し合い，学習問題を解決する。	・グラフをもとに月ごとの観光客数の違いを調べさせる。 ・平泉町イベントカレンダーをもとに「いつ・どこで・どのような」イベントが行われているかを調べさせる。 ・「春の藤原まつり」の様子やそのまつりが行われるようになった経緯，まつりを行うわけについてインタビュー動画をもとに調べさせる。 ・副読本の文字資料「観光協会の方の話」とインタビューの動画を関連させながら調べさせる。	③グラフコンテンツ（平泉町をおとずれた観光客数） ④表コンテンツ（平泉町のイベントカレンダー） ⑤⑥写真コンテンツ（春の藤原まつり，毛越寺曲水の宴） ⑦⑧動画コンテンツ（平泉観光協会・平泉町役場の人の話）
終末	6 本時の学習をふり返る。	・分かったこと，そこから考えたことなどを視点にふり返ることができるようにする。	



月	イベント名	月	イベント名
1月	元朝参り	6・7月	毛越寺あやめまつり
1月	毛越寺二十日夜祭 (延年の舞)	7月	平泉水かけ神輿
2月	中尊寺節分会	8月	中尊寺薪能
4月	中尊寺西行祭短歌大会	8月	平泉大文字まつり
5月	春の藤原まつり	9月	毛越寺萩まつり
5月	毛越寺曲水の宴	10・11月	中尊寺萩まつり
6月	平泉芭蕉祭全国俳句大会	11月	秋の藤原まつり



③グラフコンテンツ（平泉町を訪れた観光客数）

④表コンテンツ（平泉町のイベントカレンダー）

⑤⑥写真コンテンツ（春の藤原まつり・毛越寺曲水の宴）

動画 インタビュー

平泉観光協会の方のお話

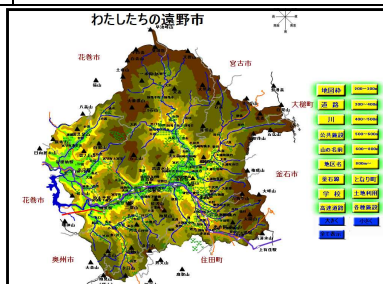
動画ファイル大(4分18秒 wmv36.5MB) 小(4分18秒 wmv)

- 1 平泉のいいところはどこなところですか？
- 2 イベントやお祭はどれくらい行われているのですか？
- 3 有名な「藤原まつり」について教えてください。
- 4 年間、何人くらいの方が観光に来ていますか？ また、どこから来ているのですか？
- 5 世界遺産に登録されてから町の様子はかわりましたか？
- 6 これから平泉をどのようにしていきたいですか？
- 7 平泉のことを学んでいるみなさんへ

⑦⑧インタビュー動画コンテンツ（平泉観光協会の方の話・平泉町役場の方の話）

インタビュー動画をもとにまつりの様子やまつりが行われているわけ，まつりにかける思いを調べる。

単元名：県のさまざまな地いきの様子 小単元名：遠野市の人たちの暮らし		ねらい：遠野市の様子について関心をもち、学習計画を立てる。	
段階	学 習 活 動	指導上の留意点	使用するデジタルコンテンツ
導入	1 前時までの学習をふり返る。 遠野市の様子について調べ、学習計画を立てよう。	・遠野市のデジタル地図、語り部と観光客の写真をもとに課題を設定する。	①デジタル地図コンテンツ（遠野市） ②写真コンテンツ（語り部の話）
展開	2 遠野市の様子を知る。 3 遠野市を訪れた観光客の人数について調べる。 4 学習計画を立てる。	・語り部が話す「民話 おしらさま」の動画から気がついたことをまとめさせる。 ・南部曲り屋の写真から気がついたことをまとめさせる。 ・南部曲り屋の中の竈や馬の動画から気がついたことをまとめさせる。 ・遠野市を訪れた観光客が 60 万人を超えていることや、観光客が年々増えていることをもとに課題の設定へつなげさせる。 ・学習の内容「昔のものがたくさんある遠野市は、どのようなまちなのか。」を確認し、調べたいことをもとに学習計画を設定させる。	③動画コンテンツ「民話 おしらさま」 ④⑤写真コンテンツ（曲り屋の外観と中の様子） ⑥⑦動画コンテンツ（曲り屋の竈，馬） ⑧グラフコンテンツ（遠野市の観光客の人数）
終末	5 本時の学習をふり返る。		



①デジタル地図コンテンツ（遠野市）



②写真コンテンツ（語り部と観光客）



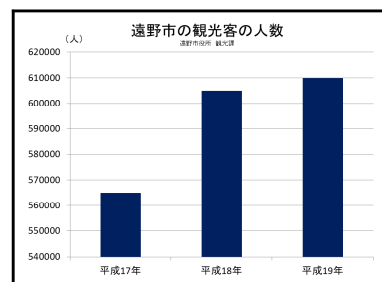
③動画コンテンツ（語り部による「民話 おしらさま」）



④⑤写真コンテンツ（南部曲り屋の外観と内部の様子）



⑥⑦動画コンテンツ（南部曲り屋の竈，馬の様子）



⑧グラフコンテンツ（遠野市の観光客の人数）